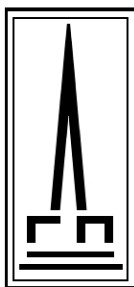


РОССИЙСКАЯ ФЕДЕРАЦИЯ

Липецкая область

г. Липецк



Открытое акционерное общество

«Проектный институт

«ЛИПЕЦКГРАЖДАНПРОЕКТ»



***Генеральный план и правила землепользования и  
застройки сельского поселения Студенский сельсовет  
Усманского муниципального района Липецкой области  
РФ***

**Том I**

***Генеральный план сельского поселения Студенский сельсовет  
Усманского муниципального района Липецкой области РФ***

Книга 2. Материалы по обоснованию

**12812**

Заместитель директора по производству

И.В. Позднякова

Главный инженер проекта

Г. Б. Ботова

2012

## Состав градостроительной документации территориального планирования

№ тома	Наименование	Примечания
Генеральный план и правила землепользования и застройки сельского поселения Студенский сельсовет Усманского муниципального района Липецкой области РФ		
Том I	Генеральный план сельского поселения Студенский сельсовет Усманского муниципального района Липецкой области РФ	
	Книга 1. Положение о территориальном планировании	
	Книга 2. Материалы по обоснованию	
	Книга 3. Перечень основных факторов риска возникновения чрезвычайных ситуаций природного и техногенного характера.	ДСП № 2012-12812/Т
Том II	Правила землепользования и застройки сельского поселения Студенский сельсовет Усманского муниципального района Липецкой области РФ	
Том III	Графическая часть. Вариант для служебного пользования	ДСП № 2012-12812/1÷ ДСП № 2012-12812/12
	Графическая часть. Вариант для открытой публикации	
	Электронная версия проекта для служебного пользования – CD диск	
	Электронная версия проекта для открытой публикации – CD диск	

## Графическая часть. Том III

№ листа	Название листа	Масштаб	Примечание
	<b>Генеральный план. К материалам по обоснованию:</b>		
1	Схема расположения сельского поселения Студенский сельсовет на территории Усманского района. Карта границ поселения и населенных пунктов, входящих в состав поселения	М 1:25000	ДСП № 2012-12812/1
2	Карта современного состояния, использования и комплексная оценка территории сельского поселения Студенский сельсовет.	М 1:25000	ДСП № 2012-12812/2
2.1	Карта современного использования территорий и местоположения существующих объектов местного, регионального и федерального значения в населенных пунктах сельского поселения Студенский сельсовет. с. Студенки и д. Шаршки	М 1:5000	ДСП № 2012-12812/3
2.2.	Карта современного использования территорий и местоположения существующих объектов местного, регионального и федерального значения в населенных пунктах сельского поселения Студенский сельсовет.  с. Беяево	М 1:5000	ДСП № 2012-12812/4
	<b>Генеральный план. К положению о территориальном планировании:</b>		
3	Карта функционального зонирования, транспортной инфраструктуры, планируемых границ населенных пунктов и планируемого размещения объектов федерального, регионального и местного значения на территории сельского поселения Студенский сельсовет.	М 1:25000	ДСП № 2012-12812/5  С приложением «Координаты существующих и проектируемых границ населенных пунктов»
3	Карта функционального зонирования, транспортной инфраструктуры, планируемых границ населенных пунктов и планируемого размещения объектов федерального, регионального и местного значения на территории сельского поселения Студенский сельсовет.	б/м	
3.1	Карта функционального зонирования,	М 1:5000	ДСП № 2012-12812/6

	транспортной инфраструктуры и планируемого размещения объектов федерального, регионального и местного значения на территории населенных пунктов.  с. Студенки и д. Шаршки		
3.1	Карта функционального зонирования, транспортной инфраструктуры и планируемого размещения объектов федерального, регионального и местного значения на территории населенных пунктов.  с. Студенки и д. Шаршки	б/м	
3.2	Карта функционального зонирования, транспортной инфраструктуры и планируемого размещения объектов федерального, регионального и местного значения на территории населенных пунктов. с. Беляево	М 1:5000	ДСП № 2012-12812/7
3.2	Карта функционального зонирования, транспортной инфраструктуры и планируемого размещения объектов федерального, регионального и местного значения на территории населенных пунктов. с. Беляево	б/м	
4	Карта инженерной инфраструктуры территории сельского поселения Студенский сельсовет.	М 1:25000 (М 1:10000)	ДСП № 2012-12812/8
4.1	Карта инженерной инфраструктуры территорий населенных пунктов. с. Студенки и д. Шаршки	М 1:5000	ДСП № 2012-12812/9
4.2	Карта инженерной инфраструктуры территорий населенных пунктов. с. Беляево	М 1:5000	ДСП № 2012-12812/10
	<b>К правилам землепользования и застройки:</b>		
5	Карта градостроительного зонирования  с. Студенки и д. Шаршки	М 1:5000	ДСП № 2012-12812/11
5	Карта градостроительного зонирования  с. Студенки и д. Шаршки	б/м	

5.1	Карта градостроительного зонирования с. Беляево	М 1:5000	ДСП № 2012-12812/12
5.1	Карта градостроительного зонирования с. Беляево	б/м	

## Содержание тома I книги 2

ВВЕДЕНИЕ.....	
1. АНАЛИЗ СОВРЕМЕННОГО СОСТОЯНИЯ.....	
1.1 Общие сведения о поселении.....	
1.2 Природно-климатические условия.....	
1.2.1 Климатическая характеристика.....	
1.2.2 Инженерно-геологические условия.....	
1.2.3 Растительность .....	
1.3 Планировочная структура сельского поселения и населенных пунктов.....	
1.4 Население и экономическая база развития сельского поселения.....	
1.4.1 Население.....	
1.4.2 Экономическая база развития сельского поселения.....	
1.5 Жилищный фонд.....	
1.6. Культурно-бытовое обслуживание.....	
1.7 Землепользование.....	
1.8 Санитарно-экологическое состояние территории.....	
1.8.1 Природные особенности.....	
1.8.2 Санитарное состояние территории.....	
1.8.3 Зоны с особыми условиями использования.....	
1.9 Выводы по современному состоянию.....	
2. ОСНОВНЫЕ НАПРАВЛЕНИЯ СОЦИАЛЬНО-ЭКОНОМИЧЕСКОГО И ТЕРРИТОРИАЛЬНОГО РАЗВИТИЯ.....	
2.1 Цели, задачи и тенденции территориального планирования.....	
2.2 Архитектурно-планировочная организация и функциональное зонирование территории сельского поселения и населенных пунктов	
2.3 Экономические аспекты и прогноз численности населения.....	
2.4 Объемы жилищного строительства и размещение сельскохозяйственных (промышленных) предприятий.....	
2.4.1 Объемы жилищного строительства.....	
2.4.2 Размещение сельскохозяйственных (промышленных) предприятий.....	

2.5 Организация культурно-бытового обслуживания.....	
2.6 Развитие системы зеленых насаждений.....	
2.7 Транспортная инфраструктура.....	
2.7.1 Внешний транспорт.....	
2.7.2 Поселковые улицы и дороги.....	
2.7.3 Поселковый транспорт.....	
2.8 Инженерная подготовка территории и Инженерная инфраструктура	
2.8.1. Инженерная подготовка территории	
2.8.2. Инженерная инфраструктура	
2.9 Санитарная очистка территории.....	
2.10 Охрана окружающей среды.....	
2.10.1 Общие положения.....	
2.10.2 Перечень мероприятий по охране окружающей среды.....	
2.11 Предложение по границам населенных пунктов. Баланс территории.....	
2.11.1 Обоснование решений генерального плана в части определения территорий «Лесных поселков» с описанием (в т.ч. в координатном режиме) существующих и планируемых границ	
2.12 Первая очередь строительства.....	
2.12.1 Жилищное строительство.....	
2.12.2 Культурно-бытовое строительство.....	
2.12.3 Транспортная инфраструктура...	
2.12.4.Инженерная подготовка территории.....	
3. СВЕДЕНИЯ О ВИДАХ, НАЗНАЧЕНИИ И НАИМЕНОВАНИЯХ ПЛАНИРУЕМЫХ ДЛЯ РАЗМЕЩЕНИЯ НА ТЕРРИТОРИИ СЕЛЬСКОГО ПОСЕЛЕНИЯ ОБЪЕКТОВ ФЕДЕРАЛЬНОГО ЗНАЧЕНИЯ, ОБЪЕКТОВ РЕГИОНАЛЬНОГО ЗНАЧЕНИЯ.	
3.1 Объекты федерального значения.....	
3.2 Объекты регионального значения.....	
4. СВЕДЕНИЯ О ВИДАХ, НАЗНАЧЕНИИ И НАИМЕНОВАНИЯХ ПЛАНИРУЕМЫХ ДЛЯ РАЗМЕЩЕНИЯ ОБЪЕКТОВ МЕСТНОГО ЗНАЧЕНИЯ МУНИЦИПАЛЬНОГО РАЙОНА, ОБЪЕКТОВ МЕСТНОГО ЗНАЧЕНИЯ ПОСЕЛЕНИЯ, ИХ ОСНОВНЫЕ ХАРАКТЕРИСТИКИ, ИХ МЕСТОПОЛОЖЕНИЕ	

4.1 Мероприятия и планируемые для размещения объекты местного значения.	
5. ОСНОВНЫЕ ТЕХНИКО-ЭКОНОМИЧЕСКИЕ ПОКАЗАТЕЛИ.	
5.1. Основные ТЭП по сельскому поселению	
5.2. Основные ТЭП по населенным пунктам сельского поселения	
6. ПРИЛОЖЕНИЯ. ....	
ЛИТЕРАТУРА.....	

### **Введение**

Генеральный план сельского поселения Студенский сельсовет Усманского муниципального района Липецкой области РФ разработан в соответствии с Государственным контрактом, заключенным с Администрацией сельского поселения Студенский сельсовет Усманского муниципального района Липецкой области.

В составе генерального плана сельского поселения разработаны генеральные планы населенных пунктов, необходимые для регулирования градостроительной деятельности непосредственно на их территориях.

При разработке проекта использована действующая законодательно-нормативная и методическая документация (см. приложение – литература), а также данные администрации сельского поселения, отделов администрации района и других источников информации.

Генеральные планы сельского поселения и населенных пунктов разработаны на основе топографических планов масштаба 1:25000; 1:10000 и 1:2000, выполненных ФГУП «Московское Ордена Трудового Красного Знамени аэрогеодезическое предприятие» в 2011-2012 годах.

Проект выполнен с применением компьютерных технологий в программе AutoCAD.

Расчетные сроки проекта следующие:

Исходный год - 2012 г.

I очередь – 2022 г.

Расчетный срок – 2032 г.

Градостроительный прогноз – до 2040 г.



Авторский коллектив:

Главный архитектор института	Мордухович М. В.
Главный инженер проекта	Ботова Г. Б.
Начальник АСО	Ещенко Т.П.
Начальник ОИО	Ивашова Л.И.
Гл. специалист архитектор, руководитель архитектурно - планировочной группы	Виноградов А. В.
Архитектор 1 категории	Катасонова К. В.
Руководитель группы экологов	Пучнина О.Н.
Руководитель группы ВК	Щедрина Т.А.
Руководитель группы ОВ	Волостных Т.И.
Руководитель группы ЭС	Мезенцева Е.И.
Руководитель группы связи	Порошин В.М.
Руководитель группы газоснабжения	Новичихина Г.Е..

Авторский коллектив выражает большую благодарность администрации Усманского муниципального района, Главному архитектору района Коровиной Ирине Александровне, Главе администрации сельского поселения Студнеский сельсовет – Дубянскому Марку Марковичу, а также другим специалистам администраций района и поселения за помощь и участие в сборе исходных данных для разработки проекта.

**Генеральный план** - документ территориального планирования, который определяет стратегию градостроительного развития поселения. Генеральный план является градостроительным документом, определяющим в интересах населения и государства условия формирования среды жизнедеятельности, направления и границы развития территорий поселения, установление и изменение границ населенных пунктов в составе поселения, функциональное зонирование территорий, развитие инженерной, транспортной и социальной инфраструктур, градостроительные требования к сохранению объектов историко-культурного наследия и особо охраняемых природных территорий, экологическому и санитарному благополучию.

Генеральный план содержит положение о территориальном планировании (текстовая часть)

и карты:

- планируемого размещения объектов местного значения поселения;
- границ населенных пунктов (в том числе границ образуемых населенных пунктов), входящих в состав поселения;

- функциональных зон поселения.

Положение о территориальном планировании, содержащееся в генеральном плане, включает в себя:

1) сведения о видах, назначении и наименованиях планируемых для размещения объектов местного значения поселения, их основные характеристики, их местоположение (для объектов местного значения, не являющихся линейными объектами, указываются функциональные зоны), а также характеристики зон с особыми условиями использования территорий в случае, если установление таких зон требуется в связи с размещением данных объектов;

2) параметры функциональных зон, а также сведения о планируемых для размещения в них объектах федерального значения, объектах регионального значения, объектах местного значения, за исключением линейных объектов.

На указанных картах соответственно отображаются:

1) планируемые для размещения объекты местного значения поселения, относящиеся к следующим областям:

а) электро-, тепло-, газо- и водоснабжение населения, водоотведение;

б) автомобильные дороги местного значения;

в) физическая культура и массовый спорт, образование, здравоохранение, утилизация отходов;

г) иные области в связи с решением вопросов местного значения поселения.

2) границы населенных пунктов (в том числе границы образуемых населенных пунктов), входящих в состав поселения;

3) границы и описание функциональных зон с указанием планируемых для размещения в них объектов федерального значения, объектов регионального значения, объектов местного значения (за исключением линейных объектов) и местоположения линейных объектов федерального значения, линейных объектов регионального значения, линейных объектов местного значения.

К генеральному плану прилагаются материалы по его обоснованию в текстовой форме и в виде карт.

Материалы по обоснованию генерального плана в текстовой форме содержат:

1) сведения о планах и программах комплексного социально-экономического развития муниципального образования (при их наличии), для реализации которых осуществляется создание объектов местного значения поселения;

2) обоснование выбранного варианта размещения объектов местного значения поселения на основе анализа использования территорий поселения, возможных направлений развития этих территорий и прогнозируемых ограничений их использования;

3) оценку возможного влияния планируемых для размещения объектов местного значения поселения на комплексное развитие территории;

4) утвержденные документами территориального планирования Российской Федерации, документами территориального планирования субъекта Российской Федерации сведения о видах, назначении и наименованиях планируемых для размещения на территории поселения объектов федерального значения, объектов регионального значения, их основные характеристики, местоположение, характеристики зон с особыми условиями использования территорий в случае, если установление таких зон требуется в связи с размещением данных объектов, реквизиты указанных документов территориального планирования, а также обоснование выбранного варианта размещения данных объектов на основе анализа использования этих территорий, возможных направлений их развития и прогнозируемых ограничений их использования;

5) утвержденные документом территориального планирования муниципального района сведения о видах, назначении и наименованиях планируемых для размещения на территории поселения, входящего в состав муниципального района, объектов местного значения муниципального района, их основные характеристики, местоположение, характеристики зон с особыми условиями использования территорий в случае, если установление таких зон требуется в связи с размещением данных объектов, реквизиты указанного документа территориального планирования, а также обоснование выбранного варианта размещения данных объектов на основе анализа использования этих территорий, возможных направлений их развития и прогнозируемых ограничений их использования;

6) перечень и характеристику основных факторов риска возникновения чрезвычайных ситуаций природного и техногенного характера; (см. Том I Книга 3)

7) перечень земельных участков, которые включаются в границы населенных пунктов, входящих в состав поселения или исключаются из его границ, с указанием категорий земель, к которым планируется отнести эти земельные участки, и целей их планируемого использования.

Материалы по обоснованию генерального плана в виде карт отображают:

1) границы поселения;

2) границы существующих населенных пунктов, входящих в состав поселения;

3) местоположение существующих и строящихся объектов местного значения поселения;

4) особые экономические зоны;

5) особо охраняемые природные территории федерального, регионального, местного значения;

6) территории объектов культурного наследия;

7) зоны с особыми условиями использования территорий;

8) территории, подверженные риску возникновения чрезвычайных ситуаций природного и техногенного характера; (см. Том I Книга 3)

9) иные объекты, иные территории и (или) зоны, которые оказали влияние на установление функциональных зон и (или) планируемое размещение объектов местного значения поселения, или объектов федерального значения, объектов регионального значения, объектов местного значения муниципального района.

С целью обеспечения наглядности графических материалов и учета различных соотношений показателей по плотности застройки и площади территорий поселения и населенных пунктов, входящих в его состав, карты генерального плана разработаны в разных масштабах и оформлены в соответствующие листы (смотри Том III. Графическая часть)

#### **Термины и определения используемые в проекте:**

- градостроительная деятельность - деятельность по развитию территорий, в том числе городов и иных поселений, осуществляемая в виде территориального планирования, градостроительного зонирования, планировки территории, архитектурно-строительного проектирования, строительства, капитального ремонта, реконструкции объектов капитального строительства;

- сельское поселение - один или несколько объединенных общей территорией сельских населенных пунктов (поселков, сел, станиц, деревень, хуторов, кишлаков, аулов и других сельских населенных пунктов), в которых местное самоуправление осуществляется населением непосредственно и (или) через выборные и иные органы местного самоуправления;

- административный центр сельского поселения - населенный пункт, который определен с учетом местных традиций и сложившейся социальной инфраструктуры и в котором в соответствии с законом субъекта Российской Федерации находится представительный орган соответствующего муниципального образования.

- территориальное планирование - планирование развития территорий, в том числе для установления функциональных зон, зон планируемого размещения объектов капитального строительства для государственных или муниципальных нужд, зон с особыми условиями использования территорий;

- градостроительная документация - обобщенное наименование документов территориального планирования Российской Федерации, субъектов Российской Федерации,

муниципальных образований, документов градостроительного зонирования муниципальных образований и документации по планировке территорий муниципальных образований, иных документов, разрабатываемых в дополнение к перечисленным, в целях иллюстрации или детальной проработки принятых проектных решений с проработкой архитектурно-планировочных решений по застройке территории, разрабатываемых на профессиональной основе;

- задание на проектирование (градостроительное задание) - документ, содержащий требования к составу, содержанию и последовательности выполнения работ по разработке проектов генеральных планов, а также к их качеству, порядку и условиям выполнения в составе контракта (договора) на разработку проектов;

- градостроительное зонирование - зонирование территорий муниципальных образований в целях определения территориальных зон и установления градостроительных регламентов;

- градостроительное регулирование - деятельность органов государственной власти и органов местного самоуправления по упорядочению градостроительных отношений, возникающих в процессе градостроительной деятельности, осуществляемая посредством принятия законодательных и иных нормативных правовых актов, утверждения и реализации документов территориального планирования, документации по планировке территории и правил землепользования и застройки;

- градостроительный регламент - устанавливаемые в пределах границ соответствующей территориальной зоны виды разрешенного использования земельных участков, равно как всего, что находится над и под поверхностью земельных участков и используется в процессе их застройки и последующей эксплуатации объектов капитального строительства, предельные (минимальные и (или) максимальные) размеры земельных участков и предельные параметры разрешенного строительства, реконструкции объектов капитального строительства, а также ограничения использования земельных участков и объектов капитального строительства;

- нормативы градостроительного проектирования (федеральные, региональные и местные) - совокупность стандартов по разработке документов территориального планирования, градостроительного зонирования и документации по планировке территории, включая стандарты обеспечения безопасности и благоприятных условий жизнедеятельности человека (в том числе объектами социального и коммунально-бытового назначения, доступности таких объектов для населения, объектами инженерной инфраструктуры, благоустройства территории), предусматривающих качественные и количественные требования к размещению объектов капитального строительства, территориальных и функциональных зон в целях недопущения причинения вреда жизни и здоровью физических лиц, имуществу физических и юридических лиц, государственному и муниципальному имуществу, окружающей среде, объектам культурного наследия, элементов планировочной структуры, публичных сервитутов, обеспечивающих устойчивое развитие территорий;

- зоны с особыми условиями использования территорий - охранные, санитарно-защитные зоны, зоны охраны объектов культурного наследия (памятников истории и культуры) народов Российской Федерации (далее - объекты культурного наследия), водоохранные зоны, зоны санитарной охраны источников питьевого и хозяйственно-бытового водоснабжения, зоны охраняемых объектов, иные зоны, устанавливаемые в соответствии с законодательством Российской Федерации;

- инженерные изыскания - изучение природных условий и факторов техногенного воздействия в целях рационального и безопасного использования территорий и земельных участков в их пределах, подготовки данных по обоснованию материалов, необходимых для территориального планирования, планировки территории и архитектурно-строительного проектирования;

- красные линии - линии, которые обозначают существующие, планируемые (изменяемые, вновь образуемые) границы территорий общего пользования, границы земельных участков, на которых расположены линии электропередачи, линии связи (в том числе линейно-кабельные сооружения), трубопроводы, автомобильные дороги, железнодорожные линии и другие подобные сооружения (далее - линейные объекты);

- объект капитального строительства (федерального, регионального и местного значения) - существующее и планируемое к строительству здание, строение, сооружение, а также объекты, строительство которых не завершено, за исключением временных построек, киосков, навесов и других подобных построек;

- правила землепользования и застройки - документ градостроительного зонирования, который утверждается нормативными правовыми актами органов местного самоуправления, и в котором устанавливаются территориальные зоны, градостроительные регламенты, порядок применения такого документа и порядок внесения в него изменений;

- реконструкция - изменение параметров объектов капитального строительства, их частей (высоты, количества этажей (далее - этажность), площади, показателей производственной мощности, объема) и качества инженерно-технического обеспечения;

- строительство - создание зданий, строений, сооружений (в том числе на месте сносимых объектов капитального строительства);

- территориальные зоны - зоны, для которых в правилах землепользования и застройки определены границы и установлены градостроительные регламенты;

- территории общего пользования - территории, которыми беспрепятственно пользуется неограниченный круг лиц (в том числе площади, улицы, проезды, набережные, скверы, бульвары);

- устойчивое развитие территорий - обеспечение при осуществлении градостроительной деятельности безопасности и благоприятных условий жизнедеятельности человека, ограничение

негативного воздействия хозяйственной и иной деятельности на окружающую среду и обеспечение охраны и рационального использования природных ресурсов в интересах настоящего и будущего поколений;

- функциональные зоны - зоны, для которых документами территориального планирования определены границы и функциональное назначение.

- объекты федерального значения - объекты капитального строительства, иные объекты, территории, которые необходимы для осуществления полномочий по вопросам, отнесенным к ведению Российской Федерации, органов государственной власти Российской Федерации Конституцией Российской Федерации, федеральными конституционными законами, федеральными законами, решениями Президента Российской Федерации, решениями Правительства Российской Федерации, и оказывают существенное влияние на социально-экономическое развитие Российской Федерации. Виды объектов федерального значения, подлежащих отображению на схемах территориального планирования Российской Федерации в указанных в части 1 статьи 10 градостроительного Кодекса областях, определяются Правительством Российской Федерации, за исключением объектов федерального значения в области обороны страны и безопасности государства. Виды объектов федерального значения в области обороны страны и безопасности государства, подлежащих отображению на схемах территориального планирования Российской Федерации, определяются Президентом Российской Федерации (пункт дополнительно включен с 25 марта 2011 года Федеральным законом от 20 марта 2011 года N 41-ФЗ);

- объекты регионального значения - объекты капитального строительства, иные объекты, территории, которые необходимы для осуществления полномочий по вопросам, отнесенным к ведению субъекта Российской Федерации, органов государственной власти субъекта Российской Федерации Конституцией Российской Федерации, федеральными конституционными законами, федеральными законами, конституцией (уставом) субъекта Российской Федерации, законами субъекта Российской Федерации, решениями высшего исполнительного органа государственной власти субъекта Российской Федерации, и оказывают существенное влияние на социально-экономическое развитие субъекта Российской Федерации. Виды объектов регионального значения в указанных в части 3 статьи 14 градостроительного Кодекса областях, подлежащих отображению на схеме территориального планирования субъекта Российской Федерации, определяются законом субъекта Российской Федерации (пункт дополнительно включен с 25 марта 2011 года Федеральным законом от 20 марта 2011 года N 41-ФЗ);

- объекты местного значения - объекты капитального строительства, иные объекты, территории, которые необходимы для осуществления органами местного самоуправления полномочий по вопросам местного значения и в пределах переданных государственных полномочий в соответствии с федеральными законами, законом субъекта Российской Федерации,

уставами муниципальных образований и оказывают существенное влияние на социально-экономическое развитие муниципальных районов, поселений, городских округов. Виды объектов местного значения муниципального района, поселения, городского округа в указанных в пункте 1 части 3 статьи 19 и пункте 1 части 5 статьи 23 градостроительного Кодекса областях, подлежащих отображению на схеме территориального планирования муниципального района, генеральном плане поселения, генеральном плане городского округа, определяются законом субъекта Российской Федерации (пункт дополнительно включен с 25 марта 2011 года Федеральным законом от 20 марта 2011 года N 41-ФЗ);

## **1. Анализ современного состояния**

### **1.1 Общие сведения о поселении**

Студенское сельское поселение одно из старейших поселений Липецкого края. Расположено оно на границе Липецкой и Воронежской областей, на территории Воронежского биосферного заповедника. Название центра поселения – села Студенки произошло от названия ручья «Студенок».

380 лет назад на поляне над Толщевским Олхом на реке Студенке появились первые поселенцы и основали починок, который уже в 1646 году упоминается в архивных документах как село Студенки. Первые 17 семей казаков и детей боярских были присланы для защиты Усманского участка южной границы Русского государства.

В настоящее время площадь Студенского сельского поселения составляет 8501 га, оно расположено на юго-западе Усманского муниципального района Липецкой области, поселение граничит: на севере– с сельским поселением Пригородный и Поддубровский сельсоветы, на юге и востоке– с сельским поселением Пригородный сельсовет, на западе – с Воронежской областью.. В границе сельского поселения находятся 3 населенных пункта: с. Студенки, с. Беяево и д. Шаршки.

Административным центром сельсовета является с. Студенки. Население по состоянию на 01.01.2011 г. – 686 человек. Плотность населения составляет 12,4 чел./кв.км.

Объекты социальной сферы находящиеся на территории сельского поселения:

общеобразовательная школа – Студенский филиал МБУК Лицея №1 г. Усмани, МБУК «Досуговый центр», библиотека в с. Студенки и библиотека в с. Беяево, ФАП в с.Студенки и ФАП в с. Беяево, два магазина, торговые точки, частные предприятия.

Кроме того на территории сельского поселения находится ряд объектов культурного наследия - памятники природы, археологии, истории и архитектуры, для которых отдельным проектом должны быть установлены охранные и иные зоны, разработаны мероприятия по их сохранению и восстановлению.



## 1.2. Природно-климатические условия

Пригородное сельское поселение расположено в юго-западной части Усманского района и представляет собой относительно ровную местность. Высота ее колеблется от 117,8 до 168,3 метров над уровнем моря.

Район относится к лесостепной зоне. Почти половину территории поселения занимают земли Воронежского государственного биосферного заповедника. Степная растительность преимущественно ковыльно - разнотравная, которая в настоящее время сохранилась в естественном виде лишь на неудобных для распашки землях, по балкам. Почвы представлены обыкновенными черноземами с вкраплением солончаков, а под лесом - серые лесные почвы. Около 0,32% территории занимают леса и древесно - кустарниковая растительность. По территории СП протекает река Студенка и ручей Шаршок, около 1,5% земель занято искусственными водоемами - прудами, созданными в разное время для нужд сельского хозяйства.

### 1.2.1 Климатическая характеристика

Усманский район Липецкой области согласно карте климатического районирования (СНиП 23-01-99) расположен во II В климатическом районе. Климат района умеренно-континентальный, с теплым летом и умеренно-холодной зимой. Район отличается неравномерным выпадением осадков в течение года. Максимальное количество выпадает в теплое время года (с мая по октябрь). Сумма осадков за этот период 347-325 мм.

Вегетационный период 220 - 227 дней

Среднегодовая температура воздуха составляет – плюс 5,1<sup>0</sup>С

Абсолютный минимум - минус 42<sup>0</sup>С

максимум - плюс 39<sup>0</sup>С

Максимальная глубина промерзания грунта – 140 см.

Максимальная средняя декадная высота снежного покрова – 45 см.

Средняя месячная и годовая температура воздуха, °С

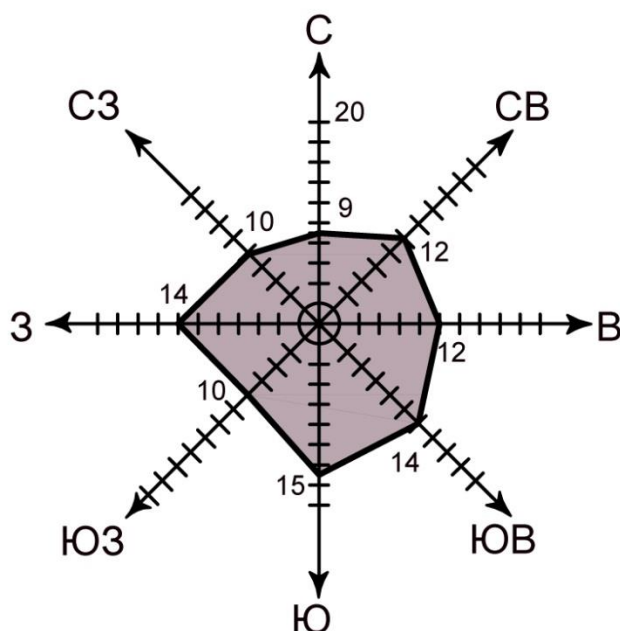
I	II	III	IV	V	VI	VII	VIII	IX	X	XI	XII	Год
-10,3	-9,5	-4,4	5,5	13,8	18,0	20,2	18,5	12,5	5,5	-1,5	-7,1	5,1

В годовом ходе ветров преобладают южные, юго-восточные, западные и северо-западные направления; в июле – западные и северо-западные; в январе – южные, юго-восточные и юго-западные.

Среднее число дней с сильным ветром (более 15 м/сек) достигает – 9,6; среднегодовая скорость ветра – 3,9 м/сек., при этом зимой скорость ветра составляет – 4,4 м/сек., весной – 4,2 м/сек., летом – 3,2 м/сек., осенью – 3,7 м/сек.

Среднегодовая повторяемость направлений ветра показана в таблице (по данным метеостанции Конь-Колодезь) в %.

Направление	С.	С-В.	В.	Ю-В.	Ю.	Ю-З.	З.	С-З.	Штиль
Количество	9	12	12	14	15	10	14	14	10



Район обладает достаточно высоким агроклиматическим потенциалом.

Климатические условия в целом благоприятны для строительства.

Рельеф – пологоволнистая расчлененная равнина, основные черты рельефа которой сформировались в доледниковое и раннечетвертичное время.

Почва, почти 70% территории, – выщелоченный чернозем различной мощности. Механический состав черноземов глинистый и тяжелосуглинистый. Оставшуюся часть района составляют пойменно-луговые, темно-серые, серые, лесные почвы.

### 1.2.2 Инженерно-геологические условия

В физико-географическом отношении территория поселения - возвышенная эрозионно-денудационная равнина, сформировавшаяся на контакте Среднерусской возвышенности с Окско-Донской равниной.

В геологическом строении территории принимают участие как четвертичные, так и дочетвертичные образования.

На условия строительства большое влияние оказывают первые от поверхности водоносные горизонты неоген-четвертичного комплекса. Наиболее распространены ниже- и средне-четвертичные ледниковые комплексы мощностью от 5 до 60 м, вскрываются на глубине 1-5 м. По долинам рек распространены горизонты верхнечетвертичных отложений террас и пойм общей мощностью до 15 м; вскрываются на глубине от 0 до 5-6 м.

Из рассмотренных гидрологических условий строительства следует, что они разнообразны: сложные там, где уровень подземных вод поднимается выше 3-х метров и достигает дневной поверхности и менее сложные, где УПВ ниже 3-5 метров.

В соответствии с районированием территории Липецкой области по инженерно-строительным условиям, территория Усманского района относится к территориям со сложными инженерно-строительными условиями.

Для длительной безаварийной эксплуатации сооружений требуются сложные мероприятия по инженерной подготовке и защите от опасных инженерно-геологических процессов.

При строительстве капитальных зданий и сооружений требуется проведение инженерно-экологических изысканий с целью определения прогнозных и деформационных свойств грунтов, а также уровня залегания подземных вод и выбора типа инженерной защиты сооружений.

### **Полезные ископаемые**

На территории Студенского СП разрабатываемые месторождения отсутствуют.

### 1.2.3 Растительность

Растительность на территории сельского поселения представлена лесами, расположенными на землях Воронежского государственного биосферного заповедника и землях сельскохозяйственного назначения.

К землям лесного фонда относятся лесные земли, в т. ч. земли, покрытые лесной растительностью и не покрытые ею, но предназначенные для ее восстановления (вырубки, гари, редины, прогалины и другие), а также предназначенные для ведения лесного хозяйства нелесные земли (просеки, дороги, болота и другие).

Согласно Лесному кодексу (2006 г ст.10) по целевому назначению лесные земли относятся к защитным лесам. Они подлежат освоению в целях сохранения средообразующих, водоохранных, защитных, санитарно-гигиенических, оздоровительных и иных полезных функций лесов с одновременным использованием лесов при условии, если это использование совместимо с целевым назначением защитных лесов и выполняемыми ими полезными функциями.

Земли лесного фонда на территории сельского поселения составляют 1 га.

Поселение расположено в степной зоне, для которой характерно преобладание антропогенных модификаций естественной растительности, сформировавшихся в условиях повсеместного хозяйственного освоения территории. Леса, расположенные на землях сельскохозяйственного назначения представлены искусственными лесонасаждениями – защитными лесополосами вдоль дорог, промышленных и сельскохозяйственных предприятий, кладбищ и небольшими массивами по краям балок, оврагов, речных пойм и долин.

Кустарниковая поросль на склонах балок состоит из бересклета, жимолости, терна, шиповника. Степная флора – это разнотравно-луговые степи, а по дну балок – крупнозлаковые ассоциации с примесью бобовых и других трав.

Обычными видами из млекопитающих являются: лисица, заяц-русак, еж обыкновенный, слепыш. Из птиц встречаются дрозд, дикие утки и гуси, различные воробьиные, голуби. Рыбы представлены: окунем, пескарем, гольцом, карповыми, ротаном. Амфибии встречаются в виде жаб, лягушек, тритона. Рептилии представляют: уж обыкновенный, ящерица.

На территории Студенского поселения расположен биосферный заповедник на землях лесного фонда. (памятников природы не имеется.)

## **Выводы:**

Таким образом, по совокупности инженерно-геологических условий, территория Студенского сельского поселения относится к категории территорий с инженерно-строительными условиями средней сложности.

Проектирование оснований зданий и сооружений без соответствующего инженерно-геологического изыскания и обоснования не допускается.

Требуется проведение комплекса работ и мероприятий по предотвращению эрозии, карста и смыва почв.

Для защиты территорий и хозяйственных объектов от негативного воздействия экзогенных геологических процессов рекомендуются следующие мероприятия, направленные на снижение их развития и стабилизацию:

### 1. Для овражной эрозии:

- обваловка и залесение истоков растущих оврагов;
- посадка донных насаждений – илофильтров для снижения донной эрозии;
- устройство водозадерживающих валов для снижения размыва грунтов;
- залужение бортов оврага в местах вреза трубопроводов, укрепление их бутовым камнем.

### 2. Для оползневого процесса:

- регуляция ливневых и хозяйственных стоков и отвод их от оползневого тела;
- выполаживание крутых склонов и их залужение;
- создание дренажного стока в местах повышенного обводнения склоновых отложений.

### 3. Для карстового процесса:

- планировка территорий, которая сопровождается тампонажем трещин глиной, засыпка воронок и провалов, устройство водоулавливающих канав для отвода дождевых и талых вод.

### 1.3 Планировочная структура сельского поселения и населенных пунктов

Территория Студенского сельского поселения находится на юго-западе Усманского муниципального района. Поселение вытянуто с запада на восток, по южной границе проходит автодорога регионального значения "Усмань-Беляево".

По западной границе, с северо-востока на юго-запад, протекает р. Студенка, её русло извилисто.. Населенные пункты представлены с. Студенки, с. Беляево и д. Шаршки. Связь райцентра с селом Студенки и остальными населенными пунктами осуществляется по асфальтовым дорогам регионального значения.

Административный центр поселения – с.Студенки, представляет собой жилое образование, расположенное на юго-востоке поселения.

Исторически на формирование планировочной структуры центра поселения - села Студенки оказали влияние различные факторы (рельеф, пешеходные и транспортные связи с близлежащими населенными пунктами). Естественной осью является автодорога «Усмань-Беляево», вдоль которой расположено большинство улиц (линейная структура).

Основными планировочными осями являются:

- автодорога «Усмань-Беляево», разделяющая село на западную и восточную части,
- ул. Первомайская (основной въезд в село) и ул. Советская, идущая в восточном направлении.

Ряд административных зданий - администрация СП, почта, ФАП, библиотека, Дом культуры, общеобразовательная школа, а также предприятия торговли расположены в центре села на ул. Первомайская.

Жилье представлено кварталами усадебной застройки с нечеткой структурой сетки улиц.

Агропромышленные и коммунально-складские территории расположены за границами территории села. Часть ферм не действующие, здания частично или полностью разрушены.

Озеленение центра СП представлено сквером в центре села, зелеными насаждениями вдоль основных улиц. На остальной части села озеленение осуществляется, в основном, за счет приусадебных участков частной застройки. Протяженность с.Студенки с юга на север составляет 1,4 км (Все Студенское СП – 11,2 км).

с. Беляево расположено в юго-западной части поселения и представляет собой вытянутое с северо-востока на юго-запад жилое образование.

Основными планировочными осями являются:

- автодорога «Усмань-Беляево», разделяющая село на две части,

- ул. Свободная (основной въезд в село) и ул. Лесная, идущая в восточном направлении к кладбищу.

Ряд административных зданий - почта, ФАП, библиотека, а также предприятия торговли расположены на ул. Лесная.

Жилье представлено кварталами усадебной застройки с нечеткой структурой сетки улиц.

Агропромышленные и коммунально-складские территории расположены за границами территории села.

Озеленение представлено зелеными насаждениями вдоль основных улиц. На остальной части села озеленение осуществляется, в основном, за счет приусадебных участков частной застройки. Протяженность с.Беляево с юга на север составляет 1,9 км (Все Студенское СП – 11,2 км).

д. Шаршки расположено в северо-восточной части поселения и представляет собой небольшое жилое образование разделенное на две отдельные части.

Основными планировочными осями являются:

- автодорога «Усмань-Беляево», вдоль которой расположено большинство улиц (линейная структура).

- ул. Подлесная (основной въезд в деревню).

Ряд административных зданий, а также предприятия торговли отсутствуют.

Жилье представлено кварталами усадебной застройки с нечеткой структурой сетки улиц.

Озеленение представлено зелеными насаждениями вдоль основных улиц. На остальной части села озеленение осуществляется, в основном, за счет приусадебных участков частной застройки. Протяженность д. Шаршки с юга на север составляет 1,4 км (Все Студенское СП – 11,2 км).

Объекты специального назначения: кладбище у с. Студенки и скотомогильник расположены за границами населенных пунктов.

В южной части СП расположен скотомогильник. На северо-востоке от с. Студенки расположено кладбище. В с. Беляево кладбище находится в границах села.

В настоящее время территориальные ресурсы для дальнейшего развития в границах населенных пунктов с. Студенки, с. Беляево и д. Шаршки практически исчерпаны, за исключением

небольших территорий, занятых в настоящее время огородами жителей или никак не используемых. Необходима выборочная реконструкция в центральной части населенных пунктов и создание новых зон агропромышленной, рекреационной и жилой застройки с изменением границ населенных пунктов.

## 1.4 Население и экономическая база развития сельского поселения

### 1.4.1 Население

Численность населения Студенского сельского поселения на 01.01.2011 г составила 686 человек, в том числе в с. Студенки - 471 чел., в с. Беляево - 210 чел., в д. Шаршки — 25 чел.

#### Динамика численности населения

Периоды развития	Численность населения, (чел)				
	с. Студенки	с. Беляево	д. Шаршки	Всего	
2005 год.	475	210	25	710	
2006год.	469	203	22	694	
2007 год.	448	195	21	664	
2008 год.	429	184	20	633	
2009 год.	443	188	19	650	
2010 год	456	189	20	665	
2011 год	471	22	193	686	

#### Динамика естественного движения населения сельского поселения

Показатель	Ед. изм.	по сост. на 01.01.2008	по сост. на 01.01.2009	по сост. на 01.01.2010
Общая численность населения на начало года	чел.	633	650	665
Число рожившихся	чел.	5	2	5



Число умерших	чел.	29	20	15
Естественный прирост (убыль) населения (+, -)	чел.	-24	-18	-10

За рассматриваемый период (2008 – 2010 гг.) численность населения поселения увеличилась на 32 человека. Среднегодовой темп увеличения составил 11 чел.

Динамика численности населения характеризуется общим его увеличением при отрицательном естественном воспроизводстве. Процесс увеличения популяции происходит из-за миграционного прироста.

Смертность превышает рождаемость более чем в 6 раза. Средняя продолжительность жизни у женщин составляет 74,4 года, у мужчин - 65,7 лет.

Миграционные процессы не оказывают существенного влияния на демографическую ситуацию. Кроме того, этот контингент в большей степени нетрудоспособного возраста и на рождаемость не влияет.

В структуре населения увеличивается доля трудоспособного населения, но на фоне этого идет и обратный, отрицательный процесс – сокращается доля населения младше трудоспособного возраста. При сохранении текущих тенденций через несколько лет получится обратная ситуация: будет расти число пенсионеров, а число рабочих рук – снижаться.

Естественное движение населения и миграционные процессы определяют возрастную и половую структуру населения – важнейшие демографические показатели.

#### Возрастная структура населения

Возрастная группа	2006 год		2007 год		2008 год		2009 год		2010 год	
	чел.	%	чел.	%	чел.	%	чел.	%	чел.	%
Моложе трудоспособного возраста	133	19,1	131	19,7	125	19,7	128	19,6	127	19,1
В трудоспособном возрасте	323	46,5	305	45,9	277	43,7	284	43,7	287	43,1
Старше трудоспособного возраста	238	34,4	228	34,4	231	36,6	238	36,7	251	37,8
<b>ИТОГО</b>	<b>694</b>	<b>100</b>	<b>664</b>	<b>100</b>	<b>633</b>	<b>100</b>	<b>650</b>	<b>100</b>	<b>665</b>	<b>100</b>

Демографическая структура населения относится к регрессивному типу. Доля детей в возрастной структуре определяет ее будущую динамику, демографический потенциал населения. Доля детей и подростков неуклонно снижается, вместе с тем, доля населения старших возрастов достаточно велика. Проблема старения населения чрезвычайно актуальна.

Ухудшение социально-экономических условий и снижение уровня жизни основной массы населения, поведение репродуктивного населения, выразившееся в ограничении деторождения, ухудшение здоровья населения, высокий уровень смертности, особенно в трудоспособном возрасте, возрастающее влияние на рождаемость уровня жилищных условий и перспектив их улучшения, многие другие факторы ведут к сложной демографической ситуации в сельском поселении.

#### 1.4.2 Экономическая база развития сельского поселения

Специализация Студенского сельского поселения - сельскохозяйственное производство (производство зерна, посевы техкультур, животноводство). Основными землепользователями (арендаторами, собственниками) земель сельскохозяйственного назначения являются ООО «Агротек», СПХ «Студенский», ООО «Меркурий».

Экономическая база центра поселения (с.Студенки) представлена небольшими предприятиями по переработке сельскохозяйственного сырья и ремонту с/х техники, животноводством. В других населенных пунктах с/х предприятий не имеется.

Молочные фермы и животноводческие комплексы в настоящее время не действуют, в них размещаются мелкие частные предприятия или здания практически разрушены, территории никак не используются. На северо-западе с. Беляево располагается ферма КРС с количеством от 50 до 100 голов скота. Санитарно-защитная зона составляет 100 м.

Количество занятых в отраслях экономики – 97 человек

в том числе:

- сельское хозяйство, охота и лесное хозяйство – 35 человек,
- торговля, общественное питание и бытовое обслуживание – 18 человек,
- просвещение, здравоохранение, образование и культура – 25 человек,
- административно-управленческие и кредитно-финансовые организации – 7 человек,
- жилищно-коммунальное хозяйство и непроизводственные виды бытового обслуживания – 12 человек.

В число градообразующих входят следующие основные предприятия:

- ООО «Агротек» - сельское хозяйство,
- СПХ «Студенский» - сельское хозяйство, переработка сельскохозяйственного сырья и ремонт с/х техники (недейств.)
- ООО «Мкркурий» - производство сельскохозяйственной продукции,
- ООО «Биопродукт»,
- ООО «Сигма»,
- ЗАО «Полет».

При дальнейшей реструктуризации и модернизации, указанных выше предприятий необходимо учесть, что согласно рабочим материалам СТП Усманского района, выполненной институтом ОАО «Воронежпроект» в 2009 году общий хозяйственный профиль поселения в будущем - сельскохозяйственное производство.

#### Баланс трудовых ресурсов

Показатели		Единица измерения	
		чел.	%
1.	Население	686	100
2.	Население, занятое в народном хозяйстве	97	
3.	Несамодостаточное население	315	
4.	Распределение трудовых ресурсов по отраслям народного хозяйства:	97	
	а) в промышленности	-	
	б) в сельском хозяйстве	35	
	в) в строительстве	-	
	г) в торговле, общественном питании, бытовом обслуживании	18	
	д) в просвещении, здравоохранении, образовании и культуре	25	
	и) в административно-управленческих и кредитно-финансовых организациях	7	
	к) в жилищно-коммунальном хозяйстве и непроизводственных видах бытового обслуживания	12	

В связи с отсутствием рабочих мест, часть трудоспособного населения – 62 человека, вынуждены трудиться за пределами сельского поселения - в районном центре, областном центре или за пределами региона.

#### **Бюджет сельского поселения.**

Администрация сельского поселения проводит бюджетную политику в соответствии с принципами бюджетного устройства РФ. Доходная часть бюджета поселения формируется за счет поступлений от:

- налога на доходы физических лиц;
- единого сельскохозяйственного налога;
- налога на имущество физических лиц;
- земельного налога;
- дохода от использования муниципального имущества;
- безвозмездных поступлений от других бюджетов;
- государственных дотаций;
- субсидий и субвенций.

Показатели бюджета сельского поселения, тыс.рублей

<b>Показатели</b>	<b>2007</b>	<b>2008</b>	<b>2009</b>	<b>2010</b>	<b>2011, предв</b>
<b>Доходы местного бюджета</b>					
Всего	2404	3684	2309.4	2712	2656.4
Налог на доходы физических лиц	70	111	34.3	79	90.5
Единый сельскохозяйственный налог					
Налоги на имущество, в т.ч.:	27	139	263.3	290	176.3
- Налог на имущество физических лиц	4	6	3.7	5	4.3
- Земельный налог	23	133	259.6	285	172
Доходы от использования имущества, находящегося в государственной и муниципальной собственности	27	136	115.8	220	75
Безвозмездные поступления от других бюджетов бюджетной системы Российской Федерации	2033	3262	1679	2053	2307.2
Дотации бюджетам субъектов Российской Федерации и муниципальных образований		1583	1572	1976	1982.3

Показатели	2007	2008	2009	2010	2011, предв
Субсидии бюджетам субъектов Российской Федерации и муниципальных образований (межбюджетные субсидии)		1636	54.3	7	243
Субвенции бюджетам субъектов Российской Федерации и муниципальных образований		43	52.7	52	55.9
<b>Расходы местного бюджета</b>					
Всего	2356	3738	2189	2717	2875.4
Общегосударственные вопросы	1120	1037	1108.2	1443	1598.5
расходы на содержание работников органов местного самоуправления		1037	951.7	1239	1311.8
Национальная безопасность и правоохранительная деятельность	6	62	3.1	62	79.2
Национальная экономика	210				
Жилищно-коммунальное хозяйство	327	2033	300.9	480	321.3
Культура, кинематография и средства массовой информации	587	591	584.3	710	
Здравоохранение, физическая культура и спорт	3	10	5	2	
Межбюджетные трансферты	63			10	
Иные межбюджетные трансферты				10	
<b>Профицит (+), дефицит (-)</b>	48	-54	120.4	-5	-219
<b>Доходы бюджета на 1 жителя</b>	3,6205	5,8199	3,5529	4,0782	3,8723
<b>Доходы бюджета (без дотаций и субсидий) на 1 жителя</b>	3,6205	0,7346	1,0509	1,0962	0,6284

Действующая система налогообложения в сельском поселении пока практически не зависит от эффективности работы функционирующих на его территории предприятий. Существующие местные налоги и налогооблагаемая база сельского поселения по-прежнему не обеспечивают необходимый объем расходов местного бюджета. Доля безвозмездных перечислений от других бюджетов составляет свыше 70-80 % доходной части бюджета сельского поселения.

**Выводы.** Основными проблемами сельского поселения являются:

- Отсутствие крупных действующих сельскохозяйственных предприятий и перерабатывающих производств, промышленных предприятий, малочисленность фермерских хозяйств. Как следствие, отсутствие достаточного количества рабочих мест.

- Незначительные поступления собственных доходов в бюджет поселения. Оставленные в распоряжении муниципального образования местные налоги не обеспечивают формирование доходной части местного бюджета, достаточной для решения вопросов местного значения, закрепленных за поселением. Как следствие, поселение имеет низкую бюджетную обеспеченность за счет собственных доходов и является дотационным.

## 1.5 Жилищный фонд

### 1.5.1 Характеристика жилищного фонда

Жилищный фонд Студенского сельского поселения на 01.01.2011 год составил 23,230 тыс. м<sup>2</sup> общей площади или 33,8 м<sup>2</sup> / человека.

Характеристики жилищного фонда:

а) по этажности и материалу стен

Этажность	Материал стен			%
	каменные	дерев. и прочие	Итого	
1-эт. (тыс. м <sup>2</sup> общ. пл.)	13,350	9,880	23,230	100
2-3 эт. (тыс. м <sup>2</sup> общ. пл.)	-	-	-	-
Итого (тыс. м <sup>2</sup> общ. пл.)	13,350	9,880	23,230	100

Муниципальный жилой фонд отсутствует.

Жилищный фонд, находящийся в личной собственности – 23,23 тыс. м<sup>2</sup>.

б) по степени амортизации

Наименование показателей	Группировка строений по износу				Итого
	0-30%	31%-70%	50-70%	>70%	
Жилищный фонд всего,  тыс. м <sup>2</sup> общ. пл.	2,35	7,4	6,28	7,2	23,23
%	10,1	31,85	27,0	31,05	100,0

в) по степени благоустройства

Наименование показателей	Всего	в том числе: оборудованный					
		водопроводом	канализацией (выг. ямы)	отопление местное	горячим водоснаб. местное	ваннами (душем)	газом
Жилищный фонд, всего, тыс. м <sup>2</sup> общ. пл.	23,23	3,563	3,563	9,760	2,651	3,481	3,456
%	100,0	15,33	15,33	42,01	11,4	15,0	14,8

Газоснабжение жилого фонда осуществляется 100% от природного газа.

г) Структура жилого фонда

Категория жилищного фонда	Жилищный фонд (сущ.)		Расселение, %	Население, ( чел.)
	тыс. м <sup>2</sup> общ. пл.	%		
Многоквартирный	-	-	-	-
Малозэтажный усадебный	23,23	100	100	23,23
Итого	23,23	100	100	223,23

Как видно из приведенных показателей, 100% всего жилищного фонда размещается в 1 этажной усадебной застройке; 27,0% жилищного фонда имеют износ строений до 70%; 31,05% - свыше 70%.

Уровень инженерного благоустройства средний.

В поселении отсутствует система центрального канализования, и водоотведение осуществляется на местные выгребы.

Отопление и горячее водоснабжение на территории поселения также осуществляется от местных нагревательных приборов.

100% общего объема жилищного фонда (23,23 тыс. м<sup>2</sup>) находится в частной собственности граждан.

**Таким образом:**

- основным типом застройки является одноэтажный усадебный фонд, занимающий всю территорию жилой зоны (100 %);
- существующее количество жилищного фонда определяет относительно высокий уровень обеспеченности населения жильем 33,8 м<sup>2</sup>/чел. (среднеобластной 23,0 м<sup>2</sup>/чел.);
- относительно небольшой процент жилищного фонда с износом 31 - 70% (27,0%) ;
- секционный 2-х этажный жилой фонд отсутствует.

### **1.6 . Культурно-бытовое обслуживание**

СП располагает не достаточной сетью учреждений социально-культурного комплекса для обслуживания населения.

Современное состояние учреждений социально-культурной сферы характеризуется следующими основными факторами и тенденциями:

- несоответствие объема предлагаемых услуг потребностям населения;
- снижения объема капитальных вложений в данную сферу;
- сокращением числа учреждений, как вследствие структурных изменений отраслей, так и ограниченности финансовых средств на их содержание и поддержание материально-технической базы (детские дошкольные учреждения, учреждения культуры, бытового обслуживания и другие).

Имеющаяся материально-техническая база социальной сферы и недостаточное финансирование ее отраслей не обеспечивает потребности населения в получении целого ряда услуг.

Характеристика учреждений обслуживания приведена в таблицах.

#### **Детские дошкольные учреждения**

Детские дошкольные учреждения отсутствуют.



### Общеобразовательные школы

№ п/п	Наименование	Адрес	Кол-во мест	Кол-во уч-ся, чел.	Строит. объем, тыс. м <sup>3</sup>	Год постройки	Характеристика здания
1	Студенский филиал МБУК Лицея №1 г. Усмани	с. Студенки, ул. Первомайская, д. №52	80	23	3,1	1961 год	Кирпичное

На территории СП расположена 1 общеобразовательная школа общей емкостью 80 человек, здание кирпичное с высоким процентом износа. Количество учащихся составляет 23 человека. Школа находится в общественном центре с. Студенки. Потребность в общеобразовательных школах в настоящее время удовлетворяется полностью. (при норме 120 уч. на 1 тыс. чел.). Здание требует капитального ремонта и реконструкции инженерных сетей.

### Учреждения здравоохранения

№ п/п	Наименование учреждения	Адрес	Емкость	Строит. объем, т. м <sup>3</sup>	Характеристика здания
1	фельдшерско-акушерский пункт (ФАП)	с. Студенки, ул. Советская, д. №42		1,7	Блочная застройка
2	фельдшерско-акушерский пункт (ФАП)	с. Беляево, ул. Лесная, д. №1		1,8	Кирпичное здание
3					

Как видно из представленных данных, хотя население поселения обеспечено достаточным количеством учреждений здравоохранения, здания в которых они размещаются, находятся в не удовлетворительном техническом состоянии и требуют капитального ремонта или строительства новых зданий.

### Учреждения культуры и спорта

№ п/п	Наименование учреждения	Адрес	Емкость	Строит. объем, т. м <sup>3</sup>	Характеристика здания
1	МБУК «Досуговый центр»	с. Студенки, ул. Первомайская, д. № 53	150 мест	2,345	Кирпичное здание год постройки 1958
2	библиотека N1	с. Студенки, ул. Первомайская, д. №53		0,400	Кирпичное здание год постройки 1958
3	библиотека N2	с. Беляево, ул. Лесная, д. №1		0,290	Кирпичное здание год постройки 1951

В настоящее время обеспеченность населения учреждениями культуры составляет:

дома культуры – 150 мест, что выше нормативной обеспеченности (с учетом обслуживания прилегающих населенных пунктов);

2 библиотеки – что выше нормативной обеспеченности.

### Предприятия торговли

Предприятия торговли представлены 2 магазинами. Численность работающих в торговле — 5 человек.

Общая площадь предприятий торговли 200 м<sup>2</sup>, из них:

непродовольственных товаров – 15% (30,0 м<sup>2</sup>),

продовольственных товаров – 85% (170,0 м<sup>2</sup>).

Обеспеченность населения предприятиями торговли составляет 200 кв. м.

На территории сельского поселения постоянных (крытых) рынков не имеется.

### Предприятия общественного питания

Предприятия общественного питания отсутствуют.

### Предприятия бытового обслуживания

Предприятия бытового обслуживания отсутствуют.

## **Предприятия коммунального обслуживания**

Ближайший пожарный пост расположен в г. Усмань.

Пост обслуживает как объекты, расположенные в с. Студенки, так и во всех населенных пунктах СП. Время прибытия первого подразделения к месту вызова не должно превышать 20 минут.

В сельском поселении имеется 2 кладбища, в том числе, одно в с. Беяево и одно на северо-востоке от с. Студенки. Бань и прачечных не имеется.

## **Предприятия связи, банка и учреждения управления**

В общественно - деловом центре с. Студенки расположена администрация сельского поселения.

Выводы:

-Недостаточная обеспеченность детскими садами.

-Уровнем ниже нормативного характеризуется обеспеченность магазинами и предприятиями коммунального обслуживания.

Кроме того к существенным недостаткам системы обслуживания можно отнести отсутствие общественных бань, прачечных, а также неудовлетворительное техническое состояние ряда учреждений обслуживания.

## **1.7 Землепользование**

Согласно законодательству, земли в Российской Федерации по целевому назначению подразделяются на следующие категории:

- 1) земли сельскохозяйственного назначения;
- 2) земли населенных пунктов;
- 3) земли промышленности, энергетики, транспорта, связи, радиовещания, телевидения, информатики, земли для обеспечения космической деятельности, земли обороны, безопасности и земли иного специального назначения;
- 4) земли особо охраняемых территорий и объектов;

5) земли лесного фонда;

6) земли водного фонда;

7) земли запаса.

В свою очередь, каждая из категорий, имеет разделение по целевому назначению и соответствующему разрешенному использованию.

При анализе землепользования поселения были использованы данные администрации сельского поселения, отдела архитектуры и градостроительства администрации района, земельного отдела администрации района.

Территория Студенского сельского поселения в границах муниципального образования составляет 8,501 тыс. га (описание утвержденных существующих границ сельского поселения приводится в приложении 1 – Том 1 книга 2).

Территории населенных пунктов в существующих границах:

(по картам существующего положения), так как границы населенных пунктов, входящих в состав сельского поселения, не утверждены в установленном порядке.

1.с. Студенки— 245,0 га;

2.с. Беляево — 174,0 га;

3.д. Шаршки — 46,0 га;

Итого по населенным пунктам: 465 га.

### **Земельные ресурсы**

( по картам существующего положения)

№ п/п	Наименование показателя	Современное состояние (2012 год)
1	Общая площадь земель в границах муниципального образования, всего, тыс. га	8,501
	в т.ч. в федеральной собственности	нет данных
	в областной собственности	нет данных
	в муниципальной собственности	нет данных

	в собственности юридических лиц	нет данных
	в собственности физических лиц	нет данных
	Из них:	
2	Земли населенных пунктов, всего, га	465,0 га
	В том числе:	
	1.с. Студенки	245,0 га
	2.с. Беляево	174,0 га
	3.д. Шаршки	46,0 га
	Распределение земель по видам использования в границах всех населенных пунктов:	
	Зона жилой застройки и приусадебных участков	425,7
	в том числе:	
	- 2-3 эт. секционная застройка	-
	- усадебная застройка	425,7
	- коллективные сады и дачи	-
	Зона общественно – деловая	2,5
	в т. ч.: - учреждений образования	0,4
	Производственная зона	-
	Коммунально – складская зона	-
	Зоны инженерной и транспортной инфраструктур	0,32
	Зона сельскохозяйственного использования	28,08
	в т. ч.: - сельскохозяйственные предприятия	-
	Зона рекреации	6,5
	в т. ч.: - зеленые насаждения общего пользования	6,5

	Зоны специального назначения, в том числе:	0,9
	- кладбища	0,9
	- санитарно – защитные насаждения	-
	Иные территории	-
3	Земли сельскохозяйственного назначения за границами населенных пунктов, всего, тыс. га	6,467
	в т.ч.:	нет данных
	- пашня	
	- сенокосы	нет данных
	- пастбища	нет данных
	- многолетние насаждения	нет данных
	- залежь	нет данных
	- земли, занятые сельскохозяйственными предприятиями	нет данных
4	Земли промышленности, транспорта, связи, энергетики, обороны, всего, тыс. га	0,354
5	Земли особо охраняемых территорий и объектов, всего, тыс. га	1,215
6	Земли лесного фонда, всего, тыс. га	-
7	Земли водного фонда, всего, тыс. га	-
8	Земли запаса, всего, тыс. га	-

Данные по распределению земель по формам собственности отделом землеустройства районной администрации не предоставлены.

## 1.8 Санитарно-экологическое состояние территории

### Общие положения

При разработке раздела учитывались материалы «Схемы территориального планирования Усманинского района» (Воронеж, 2009 г) и «Схемы территориального планирования Липецкой области» (Гипрогор. 2006 г).

Анализ экологической ситуации территории Студенского сельского поселения проводился на основе сведений, предоставленных муниципальным образованием, данных «Доклада о состоянии и охране окружающей среды Липецкой области», других документов и полученной информации. Поскольку площадь антропогенного воздействия колеблется в чрезвычайно широких пределах в зависимости от характеристик источников загрязнения и объектов воздействия, характеристику экологической обстановки данного сельского поселения проводили с учетом экологического состояния всего муниципального района.

В основу разработки раздела положен ресурсный подход, определяющий экологический и градостроительный потенциал Студенского сельского поселения, ведущее место при этом занимают:

- природные особенности;
- санитарное состояние территории
- зоны с особыми условиями использования.

#### 1.8.1 Природные особенности

Важное значение имеют те из них, которые во многом влияют на экологическое состояние территории, связанное с устройством компонентов природной среды к антропогенному воздействию.

В их числе:

- 1) Способность поверхностных вод к самоочищению и условия защищенности подземных вод;
- 2) физико-геологические процессы;
- 3) условия рассеивания загрязняющих веществ в атмосферу;
- 4) геохимическая активность территории.

Особенностью Студенского СП является наличие реки, ручьев и искусственных водоемов – прудов. Также часть территории поселения занимает лесной массив, относящийся к биосферному заповеднику.

Из-за отсутствия централизованной и ливневой канализации в поверхностные воды вместе с дождевыми и талыми водами попадают взвешенные вещества, нефтепродукты, что ухудшает показатели качества воды, способствует заиливанию рек, прудов и ручьев.

Основной подземный водоносный горизонт (плиоценовый), используемый для водоснабжения, залегает на глубине 35 - 80 м и достаточно защищен водоупорными слоями от загрязнения.

Горизонт грунтовых вод (современных четвертичных отложений), используемый для полива и питьевых целей, недостаточно защищен водоупорными слоями и открыт к очагам загрязнения.

Физико-геологические процессы и явления проявляются в виде карстов, оползней и подтопления грунтовыми водами, что обусловлено природными особенностями территории: высоким уровнем грунтовых вод и незначительными уклонами поверхности.

Территория характеризуется хорошими условиями проветривания, чему способствует благоприятная роза ветров (хорошая аэрация ветрами всех направлений) и существующий рельеф.

В соответствии со среднегодовыми значениями метеорологических параметров, поселение по способности атмосферы рассеивать примеси относится к зоне умеренного потенциала загрязнения (ПЗА).

Наличие водных пространств способствует лучшей аэрации территории, повышает увлажненность воздуха.

Геохимическая активность территории отражает ее способность перерабатывать и выводить продукты техногенеза – минеральные и органические продукты, поступающие в атмосферный воздух, почву, воду со стоками и выбросам сельскохозяйственных и промышленных предприятий, транспорта, жилищно-коммунального сектора.

Загрязняющие вещества подвергаются перераспределению и накапливаются на геохимических барьерах в зонах аккумуляции. К таким зонам относятся коммунальные зоны, придорожные полосы, пониженные участки территории балок и оврагов.

При планировке и благоустройстве территории необходимо учитывать миграционные процессы загрязняющих веществ, создавая антропогенные барьеры, препятствующие их распространению (зеленые защитные полосы, дороги с асфальтовым покрытием и водоотводными лотками), а также ликвидировать возможность застоя и скопления поверхностных вод на участках территорий с нулевыми и обратными уклонами, путем планировки и организации рельефа.



## 1.8.2 Санитарное состояние территории

Природные особенности и санитарное состояние компонентов окружающей среды тесно взаимосвязаны с собой. Учет или недооценка природных факторов при градостроительном освоении может способствовать улучшению или ухудшению состояния окружающей среды.

По данным отдела санитарного надзора, основным источником загрязнения атмосферного воздуха является автомобильный транспорт. Предприятия высокого класса санитарной вредности отсутствуют.

Основными загрязнителями атмосферного воздуха являются: пыль, диоксид серы, оксиды азота, оксид углерода, аммиак, свинец, фенол, формальдегид.

### **Атмосферный воздух**

#### **Автотранспорт**

Наиболее сильное влияние на качество атмосферного воздуха оказывают автомобильные дороги. Они проходят через населённые пункты и оказывают влияние на условия проживания и здоровье населения.

В связи с возрастанием негативного влияния автотранспорта на окружающую среду органам местного самоуправления необходимо осуществить:

- вывод транзитного транспорта за пределы населенных пунктов ;
- поддержание качества дорожного покрытия автодорог;
- контроль качества используемого топлива.

В Липецкой области действует Областная целевая программа «Охрана окружающей природной среды Липецкой области на 2009-2012 годы».

Подпрограмма "Обеспечение экологической безопасности" предусматривает следующие мероприятия:

- «Снижение выбросов от передвижных источников». Целью данного мероприятия является расширение использования газообразного топлива и снижение количества выбросов загрязняющих веществ в атмосферный воздух от передвижных источников, проведение мониторинговых работ за состоянием атмосферного воздуха.

## **Стационарные источники**

Территория района характеризуется достаточно однородными метеорологическими условиями рассеивания примесей в атмосфере. Такие метеорологические условия, как слабые ветры 0-1 м/сек, наличие приземных и приподнятых инверсий, туманы способствуют накоплению примесей в атмосфере, а ливневые осадки, умеренные и сильные ветры способствуют рассеиванию примесей.

Студенское СП относится к сельскохозяйственным районам Усманского района. Экономическая база представлена ООО «Меркурий», предприятиям по производству сельскохозяйственной продукции, так же личными подсобными хозяйствами.

Уменьшение воздействия предприятий на окружающую среду и человека решается через внедрение новых технологий, размещение новых производств в стороне от жилья. Одним из факторов снижения негативного воздействия предприятий на среду обитания человека является создание санитарно-защитных зон (СЗЗ) предприятий.

Проводимый государственной санитарной службой области ежегодный анализ качества атмосферного воздуха свидетельствует о тенденции к снижению его уровня загрязнения, что во многом связано с сокращением или ликвидацией производств.

## **Поверхностные воды**

Повседневный комфорт жизни современного человека определяется в основном природными ресурсами жизнеобеспечения, основными из которых являются качество и количество поверхностных и питьевых вод.

Водный фонд поселения представлен рекой Студенка, прудами Монахов, Урыв и еще небольшим водоемом без названия. Также по территории протекает множество безымянных водотоков. Пойма р. Студенка в основном луговая, шириной к устью не более 1 км. Глубина реки от 0.1 до 1.5 м. Основными источниками питания рек являются талые воды, что определяет характер водного режима водотока.

Во многих оврагах при малых реках устроены пруды. Сооружение прудов вынужденная мера, связанная с условиями деградации гидрографической сети. Водоемы имеют рекреационное, противозерозионное, мелиоративное и другое назначение. Неумеренная распашка и сведение древесной растительности, существенно уменьшают водорегулирующую способность водосборной площади, отчего половодья и ливневые паводки приобретают негативный характер.

В результате хозяйственной деятельности последних десятилетий в условиях относительно высокой антропогенной нагрузки гидрологические и гидрографические характеристики водных объектов испытывают изменения.

В Липецкой области действует Областная целевая «Охрана окружающей природной среды Липецкой области на 2009-2012 годы».

Одним из мероприятий подпрограммы "Водные ресурсы и водные объекты" является: расчистка русел рек, прудов и озер, обустройство родников, осушение заболоченности пойм и ликвидация подтопления в населенных пунктах, разработка схем охраны поверхностных вод.

Выполнение данных мероприятий должно производиться в первую очередь для р. Студенка.

Наличие прудов сельского поселения приводится в таблице

#### **Пруды на территории сельского поселения**

<i>№ п/п</i>	<i>Наименование СП</i>	<i>Бассейны рек</i>	<i>Кол-во прудов</i>	<i>Площадь зеркала, га</i>	<i>Объём, млн.куб.м</i>		<i>Использование</i>
					<i>полн</i>	<i>полез</i>	
1	Студенское	Воронеж	3	6,3	-	-	Противопожарный, рыбалка, отдых

#### **Подземные воды.**

Хозяйственно - питьевое водоснабжение населения практически полностью основано на использовании подземных вод. Значительная часть нужд в технической и технологической воде предприятий обеспечивается также за счет подземных вод. Подземные воды эксплуатируются буровыми скважинами и колодцами.

Централизованное водоснабжение в поселении осуществляется из подземных водоисточников (скважин) и охватывает около 30% населения. Остальное население пользуется колодцами.

Для выполнения водоохранных мероприятий необходимо проведение следующих работ:

1. Полная инвентаризация водозаборов подземных вод, паспортизация и мониторинг источников загрязнения путем координации работ всех природоохранных служб, создание и ведение единого банка данных.

2. Оборудование ЗСО и поддержание необходимого санитарного режима в них. Ликвидация скважин, не подлежащих восстановлению или являющихся причиной загрязнения подземных вод.

3. Восстановление и реконструкция в сельских населенных пунктах буровых скважин и систем водоснабжения.

4. Ликвидация или локализация источников загрязнения и уже сформировавшихся очагов загрязнения.

5. Разведка экологически чистых источников водоснабжения для населенных пунктов с уже сформировавшимися устойчивыми очагами загрязнения.

6. Осуществление постоянного лабораторного контроля качества питьевой воды по химическим и бактериологическим показателям согласно требованиям СанПиН 2.1.4.1074-01 «Вода питьевая».

7. Налаживание учета воды, подаваемой водозаборами, при помощи приборов.

8. Использование прогрессивных технологий очистки стоков, переработки отходов

### **Почвенные ресурсы**

Почвенные ресурсы района представлены черноземами обыкновенными.

Вследствие неоднородности условий почвообразования среди зональных почв в виде небольших полос и пятен встречаются интразональные почвы: солонцы, солоды, лугово - черноземные, пойменные, лугово - болотные, овражно - балочного комплекса, которые создают пестроту почвенного комплекса. Водная и ветровая эрозия влечет деградацию почв.

Водная эрозия выражается здесь в расчленении поверхности земельных угодий на более мелкие участки и усложнении их конфигурации, невыгодным для полей перераспределении снега и влаги; увеличении количества оползней за счет выхода грунтовых вод; снижении плодородности земли при отложении наносов в поймах рек и днищах балок; заилении малых рек, прудов и водоемов; разрушении дорог, сооружений и коммуникаций; ухудшении гидрологического режима; понижении или повышении уровня грунтовых вод и влажности почвенного покрова и других негативах.

Ветровая эрозия проявляется в виде пыльных бурь и местной дефляции. Пыльные бури охватывают большие территории и периодически повторяются. Ветер разрушает верхний горизонт почвы и, вовлекая почвенные частицы в воздушный поток, переносит их на различные расстояния от очагов эрозии. Местная ветровая эрозия проявляется в виде верховой эрозии и подземки. Прогрессируют процессы переувлажнения почв. Распространение солонцеватых почв и солонцовых комплексов создают большие трудности в проведении полевых работ и снижают урожайность сельскохозяйственных культур.

Степень загрязнения почв зависит от неравномерности выпадения загрязняющих веществ на поверхность почвы и дальнейшим их перераспределением под влиянием естественных и антропогенных факторов. Наибольшее загрязнение почв отмечается в зоне промышленно-коммунальных объектов и в полосе примыкания к улицам и проездам, а также вдоль автодороги регионального значения.

В земельном фонде сельхозпредприятий значительных изменений не предусматривается. Необходимо улучшение существующих угодий, восстановление почвенного плодородия, обеспечение прироста гумуса в почве, защита от эрозии, проведение мелиоративных работ, в результате – повышение продуктивности сельхозугодий, рост урожайности сельхозкультур.

Другим достаточно сложным, но необходимым направлением почвозащитной деятельности является защита от загрязнения промышленными, бытовыми и сельскохозяйственными отходами и очистка уже загрязнённых территорий.

Основным условием стабильности развития агропромышленного комплекса и источником расширения сельскохозяйственного производства является сохранение и рациональное использование почвенного плодородия.

### **Обращение с отходами.**

Большое значение для создания нормальных санитарно-гигиенических условий жизни населения имеет санитарное благоустройство территории. Санитарное благоустройство направленно на защиту от загрязнения почв, воздушного бассейна, поверхностных и подземных вод всевозможными отходами, образующимися в процессе деятельности населения.

Важное место в санитарном благоустройстве территории должно отводиться очистке селитебной территории от твердых бытовых отходов, так как размещенные в не оборудованных местах, они представляют наибольшую опасность для жизни и здоровья граждан.

В настоящее время, планово-регулярной очисткой охвачена часть территории поселения, бытовые отходы вывозятся спецавтотранспортом на существующие мусоросвалки.

Также представляют опасность и биологические отходы. В соответствии с «Ветеринарно-санитарными правилами сбора, утилизации и уничтожения биологических отходов», утверждёнными Минсельхозпродом РФ от 4 декабря 1995 г. № 13-7-2/469, биологические отходы подлежат утилизации путём переработки на ветеринарно-санитарных утилизационных заводах, обеззараживания в биотермических ямах, уничтожения сжиганием или захоронения в специально отведённых местах.

Данные о размещении скотомогильников на территории Студенского поселения приведены в таблице.

Населённый пункт	Функциональное состояние	Характер захоронений	Удалённость от населённого пункта
с. Студенки	не действующий	Биотермическая яма	0,8 км на юго-запад от с. Студенки

В соответствии с п. 5.4 Ветеринарно-санитарных правил сбора, утилизации и уничтожения биологических отходов, зарегистрированных в Минюсте РФ 5 января 1996 г. № 1005, размер СЗЗ от скотомогильника до:

- жилых, общественных зданий, животноводческих ферм — 1000 м;

- скотопрогонов и пастбищ — 200 м;
- автомобильных, железных дорог — 50-300 м.

### **Выводы:**

Основными социально-гигиеническими проблемами на территории Студенского поселения являются:

- изношенность существующих водопроводных сетей (80%);
- водозаборные сооружения находятся в ветхом состоянии (100%);
- отсутствие централизованной канализации и очистных сооружений. (В наличии имеются местные выгребы и выносные уборные. Вывоз сточных вод осуществляется ассенизаторской автоцистерной, в остальных случаях владельцам домов приходится самостоятельно решать проблемы, связанные с отведением и утилизацией сточных вод).
- отсутствие на действующих предприятиях разработанных и утвержденных проектов санитарно-защитных зон;
- отсутствует система организованного сбора и вывоза ТБО.

### 1.8.3 Зоны с особыми условиями использования

Рациональное использование и возможность развития территории Студенского поселения и населенных пунктов определяется характером ограничений на хозяйственный и иные виды деятельности в зонах с особыми условиями использования. Ограничения и(или) запрещения на использование территорий для осуществления градостроительной деятельности устанавливаются в следующих зонах:

- водоохранных зонах рек и прудов с прибрежными защитными полосами;
- территориях памятников истории и архитектуры, археологии, ООПТ;
- зонах санитарной охраны источников водоснабжения;
- зонах залегания месторождений полезных ископаемых и минеральных источников воды;
- магистральных газо- и нефтепроводов с санитарно-защитными зонами;
- шумовых зонах от автомобильных дорог;
- зоны территории линий электропередач (ЛЭП);
- территориях, подверженных 1% паводковому затоплению;

- санитарно-защитных зонах производственно-коммунальных предприятий.

Для водных ресурсов, как наиболее уязвимых, устанавливают водоохранные зоны.

**В соответствии с частями 4,11 ст. 65 Водного Кодекса РФ (№74 - ФЗ) от 03.06.2006 г ширина водоохранной зоны рек или ручьев устанавливается от их истока для рек или ручьев протяженностью:**

- до десяти километров – в размере пятидесяти метров;**
- от десяти до пятидесяти километров – в размере ста метров;**
- от пятидесяти километров и более – в размере двухсот метров.**

**Ширина водоохранной зоны озера, водохранилища, за исключением озера, расположенного внутри болота, или озера, водохранилища с акваторией менее 0,5 кв.км, устанавливается в размере 50 м.**

Для р. Студенка (общая протяженность реки 18,0 км) водоохранная зона составляет 100 м.

**В границах водоохранных зон устанавливаются прибрежные защитные полосы, на территориях которых вводятся дополнительные ограничения хозяйственной и иной деятельности. Ширина прибрежной защитной полосы устанавливается в зависимости от уклона берега водного объекта и составляет 30 м для обратного или нулевого уклона, 40 м для уклона до трех градусов и 50 м для уклона три и более градуса.**

**Согласно части 6 статьи 6 Водного кодекса РФ №74 - ФЗ от 03.06.2006 г, вдоль береговой линии водных объектов общего пользования устанавливается береговая полоса – полоса земли, предназначенная для общего пользования. Ширина береговой полосы водных объектов общего пользования составляет 20 м, для каналов, рек и ручьев протяженностью от истока до устья не более чем 10 км, составляет – 5 м.**

Каждый гражданин вправе пользоваться (без использования механических транспортных средств) береговой полосой для передвижения и пребывания около них, в том числе для осуществления любительского и спортивного рыболовства и причаливания плавучих средств.

Кроме водных ресурсов, в сельском поселении имеются другие вышеперечисленные территориальные зоны и объекты с особыми условиями использования.

Следующая из них: это территории памятников истории и архитектуры, археологии, ООПТ.

На территории сельского поселения Студенский сельсовет данные территории отсутствуют.

Зоны охраны объектов культурного наследия устанавливаются в целях обеспечения сохранности объекта в его исторической среде на сопряженной с ним территории в

соответствии со статьёй 34 закона «Об объектах культурного наследия (памятников истории и культуры) народов Российской Федерации».

Использование территорий таких зон осуществляется в соответствии с разрабатываемыми по отдельному заданию специальными проектами зон охраны объектов культурного наследия.

Кроме того, необходимо согласование работ по сохранению объектов культурного наследия, а также хозяйственной и строительной деятельности на территории сельского поселения с управлением культуры и искусства Липецкой области, как органом исполнительной власти, уполномоченным в сфере сохранения, использования, популяризации и государственной охраны объектов культурного наследия области.

#### Список выявленных объектов археологического наследия

№	Наименование памятника	Администрация	датировка	состояние	Местонахождение
1	Беляево 1 поселение	Студёновская с/а	Бронза неолитэ	удовлетв.	1.5 км на северо-запад от южной окраины с. Беляево
2	Беляево 2 поселение	Студёновская с/а	Бронза	Аварийное	1 км на северо-запад от южной окраины с. Беляево
3	Беляево 3 поселение	Студёновская с/а	Бронза, XVII-XIX вв.	Аварийное	0.3 км к западу-юго-западу от юго-западной окраины с. Беляево
4	Беляево 4 поселение	Студёновская с/а	Бронза	Аварийное	0.8 км к северо-северо-востоку от южной окраины с. Беляево
5	Беляево 5 поселение	Студёновская с/а	Бронза	Аварийное	2 км к западу-северо-западу от водонапорной башни
6	Беляево 6 поселение	Студёновская с/а	Бронза	Аварийное	0.7 км к северо-востоку от водонапорной башни
7	Беляево 7 поселение	Студёновская с/а	Бронза	Аварийное	0.4 км к востоку-северо-востоку от водонапорной башни
8	Беляево 8 поселение	Студёновская с/а	Бронза	Аварийное	2 км к северо-западу от водонапорной башни
9	Беляево 9 поселение	Студёновская с/а	Неолит, бронза	удовлетв.	0.5 км к 3 от с. Беляево
10	Беляево 10 поселение	Студёновская с/а	Бронза	удовлетв.	0.7 км к западу-северо-западу от с. Беляево
11	Беляево 11 поселение	Студёновская с/а	Бронза	удовлетв.	1 км к северо-западу от юго-западной окраины с. Беляево
12	Беляево 12 поселение	Студёновская с/а	Бронза	удовлетв.	0,5 к северу от северной окраины с. Беляево, 0,8 к западу от фермы с. Беляево
13	Беляево 13 поселение	Студёновская с/а	Бронза	удовлетв.	1.5 км к северо-западу от северной окраины с. Беляево
14	Беляево 14 поселение	Студёновская с/а	Бронза	удовлетв.	2.2 км к северо-западу от северной окраины с. Беляево
15	Беляево 15 поселение	Студёновская с/а	Бронза	удовлетв.	1 км к западу от овцефермы с. Беляево
16	Беляево 16 поселение	Студёновская с/а	Бронза	удовлетв.	3 км к северо-западу от северной окраины с. Беляево



№	Наименование памятника	Администрация	датировка	состояние	Местонахождение
17	Беляево 17 поселение	Студёновская с/а	Бронза	Аварийное	2.6 км к северу от северной окраины села
18	Беляево курган	Студёновская с/а	Бронза	удовлетв.	2 км к западу от окраины с .Беляево
19	Студёнки курган	Студёновская с/а	Бронза	удовлетв.	2.5 км на северо-запад от фермы с. Студёнки
20	Студёнки курганный могильник	Студёновская с/а	Бронза	Аварийное	4 км к западу от с. Студёнки
21	Шаршки курган	Студёновская с/а	Бронза	Аварийное	3км к юго-западу от с. Шаршок

Помимо объектов культурного наследия на территории поселения также имеются ООПТ (особо охраняемые природные территории).

#### Перечень объектов ООПТ

№ на схеме	Название ООПТ	Местоположение	Категория охраны	Документ о принятии на гос. охрану	Площадь, тыс. м <sup>2</sup>
1.	«Воронежский государственный биосферный заповедник»				1,215

Ниже приводятся требования к использованию территорий зон с особыми условиями использования

### Зоны с особыми условиями использования

Градостроительные ограничения (типы территории)	Режимы и регламенты средопользования (требования к использованию территорий)
Водоохранные зоны водотоков и водоемов	<ul style="list-style-type: none"> <li>• Использование территорий осуществляется в соответствии с Водным кодексом Российской Федерации 03.06.2006 г. № 74-ФЗ; со СНиП 2.07.01-89*, п.9.3* (Градостроительство. Планировка и застройка городских и сельских поселений).</li> <li>• В соответствии со статьей 65 пункта 15. Водного кодекса Российской Федерации в границах водоохранных зон запрещаются:             <ol style="list-style-type: none"> <li>1) использование сточных вод для удобрения почв;</li> <li>2) размещение кладбищ, скотомогильников, мест захоронения отходов производства и потребления, радиоактивных, химических, взрывчатых, токсичных, отравляющих и ядовитых веществ;</li> <li>3) осуществление авиационных мер по борьбе с вредителями и болезнями растений;</li> <li>4) движение и стоянка транспортных средств (кроме специальных транспортных средств), за исключением их движения по дорогам и стоянки на дорогах и в специально оборудованных местах, имеющих твердое покрытие.</li> </ol> </li> <li>• В границах водоохранных зон допускаются проектирование, размещение, строительство, реконструкция, ввод в эксплуатацию, эксплуатация хозяйственных и иных объектов при условии оборудования таких объектов сооружениями, обеспечивающими охрану водных объектов от загрязнения, засорения и истощения вод в соответствии с водным законодательством и законодательством в области охраны окружающей среды.</li> <li>• Закрепление на местности границ водоохранных зон и границ прибрежных защитных полос специальными информационными знаками осуществляется в соответствии с земельным законодательством</li> <li>• Запрет на размещение складов ядохимикатов, минеральных удобрений и горюче-смазочных материалов, животноводческих комплексов и ферм, мест складирования и захоронения промышленных, бытовых и сельскохозяйственных отходов, кладбищ и скотомогильников, накопителей сточных вод, стоянок транспортных средств</li> <li>• Проведение строительства и реконструкции зданий, сооружений, коммуникаций и других объектов, а также работ по добыче полезных ископаемых, землеройных и др. работ проводится</li> </ul>

	<p>только с согласования уполномоченными органами</p> <ul style="list-style-type: none"> <li>• В пределах водоохранных зон устанавливаются прибрежные защитные полосы, на территориях которых вводятся дополнительные ограничения природопользования.</li> </ul> <p>В границах прибрежной полосы наряду с выше указанными ограничениями ВЗ запрещается:</p> <ul style="list-style-type: none"> <li>- распашка земель;</li> <li>- размещение отвалов размываемых грунтов;</li> <li>- выпас сельскохозяйственных животных.</li> </ul> <ul style="list-style-type: none"> <li>• Участки земель в пределах прибрежных защитных полос предоставляются для размещения объектов водоснабжения, рекреации, рыбного и охотничьего хозяйства, водозаборных и гидротехнических сооружений при наличии лицензии на водопользование, в которых устанавливаются требования по соблюдению водоохранного режима</li> <li>• Обязательное поддержание в надлежащем состоянии водоохранных зон и прибрежных защитных полос</li> </ul>
Защитные леса	<ul style="list-style-type: none"> <li>▪ Запрет всех видов строительства и хозяйственного использования, за исключением лесовосстановительной, лесохозяйственной и регламентируемой лесохозяйственной деятельности</li> <li>▪ Исключены вырубки лесных насаждений (кроме санитарных, лесовосстановительных рубок)</li> <li>▪ Допускается преобразование лесов в парки, лесопарки в пределах городской черты, а также на специально отведенных участках</li> <li>▪ Размещение новых и расширение существующих поселений, промышленных предприятий, сооружений и коммуникаций допускается в исключительных случаях, при условии изъятия земель только по постановлению Правительства РФ, по представлению органов лесного хозяйства</li> </ul>
Особо охраняемые природные территории и объекты, их охранные зоны (заповедник, заказники, памятники природы, лечебно-оздоровительные местности и курорты и иные категории особо охраняемых природных территорий)	<ul style="list-style-type: none"> <li>• В пределах этих территорий запрещается деятельность не связанная с сохранением и изучением природных комплексов и противоречащая их целевому назначению</li> <li>• На этих территориях устанавливается режим особой охраны</li> <li>• Обязательность установления во всех возможных случаях на участках земли и водного пространства, прилегающих к заповедникам, заказникам, памятникам природы охранных зон с регулируемым режимом хозяйственной деятельности, а для лечебно-оздоровительных местностей и курортов – установление округов</li> </ul>

	<p>санитарной охраны</p> <ul style="list-style-type: none"> <li>• Запрещается любое строительство, прокладка дорог, загрязнение почвенно-растительного покрова, действий, способных привести к эрозии почв</li> <li>• Допустимыми видами использования территории ООПТ является использование для эколого-просветительных и частично рекреационных мероприятий</li> </ul>
<p>Земли и объекты историко-культурного значения (исторические городские и сельские поселения), объекты культурного наследия (памятники, ансамбли, достопримечательные места)</p>	<ul style="list-style-type: none"> <li>• Обязательность установления для комплексов и памятников защитных зон (охранной, регулирования застройки) правовой режим которых регулируется законодательством РФ</li> <li>• Градостроительная, хозяйственная и иная деятельность в историческом поселении должна осуществляться при условии обеспечения сохранности объектов культурного наследия и всех исторически ценных градоформирующих объектов данного поселения.</li> <li>• В пределах этих территорий устанавливается особый режим использования земель, ограничивающий хозяйственную деятельность и запрещающий строительство, за исключением проведения специальных мер по сохранению и регенерации историко-градостроительной или природной среды объекта культурного наследия</li> <li>• Устанавливаемые границы зон регулирования застройки и хозяйственной деятельности объектов культурного наследия необходимы для сохранения или восстановления характера исторической планировки, пространственной структуры, своеобразия архитектурного облика, для градостроительного единства нового строительства с исторически сложившейся средой.</li> <li>• Необходимо установление и соблюдение охранных зон, зон восприятия памятников</li> <li>• Приоритетное использование под гостинично-туристские комплексы</li> <li>• Использование при всех видах собственности допускается без нарушения исторической ценности памятников, с реставрацией под строгим контролем соответствующих гос. органов</li> </ul>
<p>Зоны расположения источников водоснабжения и мест размещения водозаборных сооружений хозяйственно-питьевого назначения</p>	<ul style="list-style-type: none"> <li>- Использование водного объекта в качестве источника централизованного питьевого водоснабжения без установления зоны санитарной охраны запрещается</li> <li>- Водозаборные сооружения нецентрализованных систем питьевого водоснабжения должны размещаться на незагрязненном земельном участке, удаленном не менее чем на 50 метров выше по потоку грунтовых вод от выгребных туалетов и ям, мест хранения пестицидов и агрохимикатов, промышленных и сельскохозяйственных объектов, канализационных сооружений и</li> </ul>

	<p>иных существующих или возможных источников загрязнения</p> <ul style="list-style-type: none"> <li>- Запрещается размещать водозаборные сооружения нецентрализованных систем питьевого водоснабжения на земельных участках, затапливаемых паводковыми водами, в заболоченных местах, местах, подверженных оползневым процессам и другим видам деформации, а также ближе 30 метров от автомобильных и железных дорог с интенсивным движением транспорта</li> </ul>
<p>Зоны санитарной охраны источников водоснабжения и водопроводных сооружений хозяйственно-питьевого назначения</p>	<ul style="list-style-type: none"> <li>- Зоны санитарной охраны устанавливаются для всех проектируемых и реконструируемых централизованных систем питьевого водоснабжения в целях обеспечения их санитарно-эпидемиологической безопасности</li> <li>- Зона санитарной охраны централизованной системы питьевого водоснабжения включает: <ul style="list-style-type: none"> <li>- зону санитарной охраны водозаборных сооружений;</li> <li>- зону санитарной охраны водопроводных сооружений и санитарно-защитную полосу водоводов</li> </ul> </li> <li>• Мероприятия по ликвидации загрязнения земель, поверхностных и подземных источников питьевого водоснабжения во втором и третьем поясах зон санитарной охраны, а также в пределах санитарно-защитных полос выполняются за счет средств лиц, хозяйственная и иная деятельность которых явилась причиной этих загрязнений</li> <li>• Зоны санитарной охраны водных объектов, используемых в качестве источников питьевого водоснабжения, устанавливаются в соответствии с водным законодательством Российской Федерации и законодательством Российской Федерации о санитарно-эпидемиологическом благополучии населения</li> <li>• Границы первого пояса зоны санитарной охраны водозабора из водотока (реки, канала, водоподводящего канала) должны устанавливаться на следующие расстояния: <ul style="list-style-type: none"> <li>- вверх по течению - не менее 200 м от водозабора;</li> <li>- вниз по течению - не менее 100 м от водозабора;</li> <li>- по прилегающему к водозабору берегу - не менее 100 м от уреза воды в водотоке при летне-осенней межени;</li> <li>- в направлении к противоположному от водозабора берегу:</li> <li>- при ширине водотока менее 100 м – на расстоянии, включающем акваторию до противоположного берега и противоположный берег шириной 50 м от уреза воды в водотоке при летне-осенней межени;</li> <li>- при ширине водотока более 100 м - на расстоянии, включающем полосу акватории шириной не менее 100 м.</li> </ul> </li> </ul>

	<p>На водозаборах ковшевого типа в границы первого пояса должна включаться вся акватория ковша и территория вокруг него полосой не менее 100 м</p> <ul style="list-style-type: none"> <li>• Границы первого пояса зоны санитарной охраны водозабора, использующего защищенные подземные воды, должны устанавливаться на расстоянии 30 м от одиночного водозабора (скважины, шахтного колодца, каптажа) или от крайнего водозаборного сооружения группового водозабора</li> <li>• Границы первого пояса зоны санитарной охраны водозабора, использующего недостаточно защищенные подземные воды, должны устанавливаться на расстоянии 50 м от одиночного водозабора (скважины, шахтного колодца, каптажа) или от крайнего водозаборного сооружения группового водозабора.</li> <li>• Размеры первого пояса зоны санитарной охраны водозаборов, использующих подземные источники водоснабжения, расположенные в благоприятных санитарных, топографических и гидрогеологических условиях или на земельном участке, принадлежащем водопотребителю, могут быть уменьшены по согласованию с органами государственного санитарно-эпидемиологического надзора соответственно до 25 м или 15 м.</li> <li>• На территориях первого пояса зоны санитарной охраны водозаборов, использующих поверхностные источники питьевого водоснабжения, запрещаются: <ul style="list-style-type: none"> <li>- строительство любых зданий, строений и сооружений, не имеющих непосредственного отношения к эксплуатации и реконструкции основных водопроводных сооружений, в том числе прокладка трубопроводов различного назначения, за исключением трубопроводов, обслуживающих водопроводные сооружения;</li> <li>- проживание людей;</li> <li>- сброс в поверхностные источники сточных вод, купание, водопой и выпас скота, стирка белья, рыбная ловля, применение пестицидов и агрохимикатов;</li> </ul> </li> </ul> <p>Подсобные здания и строения, непосредственно не связанные с подачей и подготовкой питьевой воды, должны быть размещены за пределами границ первого пояса зоны санитарной охраны водозаборов, использующих поверхностные источники питьевого водоснабжения.</p> <p>Здания, расположенные в пределах первого пояса зоны санитарной охраны водозаборов, использующих поверхностные источники питьевого водоснабжения, должны быть обеспечены канализацией с отведением сточных вод в систему бытовой или производственной канализации или на локальные очистные сооружения, расположенные за пределами первого пояса зоны санитарной охраны и с учетом санитарного режима во втором поясе</p>
--	--

	<p>зоны санитарной охраны. При отсутствии систем водоотведения должны устраиваться водонепроницаемые выгребные колодцы за пределами первого пояса. Отведение ливневых поверхностных вод должно осуществляться за пределы первого пояса зоны санитарной охраны водозаборов, использующих поверхностные источники питьевого водоснабжения</p> <ul style="list-style-type: none"> <li>• Не допускается размещение в зоне санитарной охраны строительных объектов, не имеющих непосредственного отношения к строительству, эксплуатации и реконструкции водопроводных сооружений и все виды хозяйственной деятельности в первом поясе охраны водоисточников</li> </ul>
<p>Транспортные коммуникации с полосами отвода и защитными зонами (территории коридоров транспортных и линейных инженерных коммуникаций (трассы и их защитные зоны))</p>	<ul style="list-style-type: none"> <li>• Запрет на землях транспорта всех видов строительства, не связанных с развитием, эксплуатацией, обслуживанием транспортных сооружений и коммуникаций</li> <li>• Запрещена трассировка через территорию поселений новых магистральных транзитных транспортных и инженерных линейных коммуникаций</li> <li>• Необходимо дать обоснование и экономико-градостроительную оценку условий выноса транзитных и инженерных коммуникаций в районах сложившейся застройки</li> <li>• Охранные зоны могут устанавливаться на территориях, примыкающих к землям транспорта, в целях обеспечения нормальной эксплуатации транспортных коммуникаций и сооружений</li> <li>• В охранных зонах вводятся особые условия землепользования, обязательные для всех землепользователей</li> <li>• Строительными нормами и правилами определяются санитарно-защитные зоны от транспортных коммуникаций, учитываемые при планировке и застройке поселений</li> <li>• Обязательность строительства автомобильных обходов поселений для выноса транзитных потоков</li> </ul>
<p>Полоса отвода и придорожная полоса автомобильных дорог;</p> <p>шумовые зоны от автомобильных дорог;</p>	<p>В пределах полосы отвода автомобильной дороги могут размещаться объекты дорожного сервиса. Их размещение осуществляется в соответствии с нормами проектирования и строительства этих объектов. Также, в пределах полосы отвода автомобильной дороги могут размещаться: инженерные коммуникации, железные дороги, линии электропередачи, линии связи, объекты трубопроводного и железнодорожного транспорта, а также иные сооружения и объекты, которые располагаются вдоль дороги либо пересекают ее; подъезды, съезды и примыкания к объектам, расположенным вне полосы отвода дороги и требующим доступа к ним.</p> <p>К охранным зонам транспорта относятся земельные участки</p>

	<p>необходимые для обеспечения нормального функционирования транспорта, сохранности, прочности и устойчивости сооружений, устройств и других объектов транспорта, а также прилегающие к землям транспорта земельные участки, подверженные оползням, обвалам, размывам, селям и другим опасным воздействиям. В охранных зонах транспорта вводятся особые условия землепользования. Порядок установления охранных зон, их размеров и режима определяется для каждого вида транспорта в соответствии с действующим законодательством.</p> <p>От автомобильных дорог общего пользования с каждой стороны придорожной полосы не менее 50 м считая от границы полосы отвода.</p> <p>В границах охранных зон в целях обеспечения безопасности движения и эксплуатации автомобильного транспорта могут быть установлены запреты или ограничения на осуществление следующих видов деятельности:</p> <ul style="list-style-type: none"> <li>- распашка земель;</li> <li>- выпас скота;</li> <li>- выпуск поверхностных и хозяйственно-бытовых вод.</li> </ul> <p>Решение об установлении границ охранных зон автомобильных дорог, или об изменении границ таких зон принимаются органами исполнительной власти или органами местного самоуправления (их компетенция предусмотрена в статье 26 Федерального закона «Об автомобильных дорогах и дорожной деятельности в Российской Федерации и о внесении изменений в отдельные законодательные акты Российской Федерации»).</p>
<p>зоны территории линий электропередач (ЛЭП);</p>	<p>Под электрическими сетями понимаются подстанции, распределительные устройства, воздушные линии электропередач, подземные и подводные кабельные линии электропередачи.</p> <p>В соответствии с «Правилами охраны электрических сетей напряжением свыше 1000 вольт» и п. 3.3. СанПиН 2.2.1/2.1.1.1200-03 в целях защиты населения от воздействия электрического поля, создаваемого электрическими сетями, устанавливаются охранные зоны (санитарные разрывы). Это земельные участки вдоль воздушных линий электропередач, ограниченные линиями, отстоящими от крайних проводов в направлении, перпендикулярном ВЛ на расстоянии:</p> <ul style="list-style-type: none"> <li>• 10 м – для ВЛ напряжением 10-20 кВ;</li> <li>• 15 м – для ВЛ напряжением 35 кВ;</li> <li>• 20 м – для ВЛ напряжением 110- 220 кВ;</li> </ul>



	<ul style="list-style-type: none"> <li>• 25 м – для ВЛ напряжением свыше 220-330 кВ;</li> <li>• 30 м – для ВЛ напряжением 500 кВ;</li> <li>• 40 м – для ВЛ напряжением 750 кВ.</li> </ul>
Территории санитарно-защитных зон от промышленных, коммунально-складских и агропромышленных (сельскохозяйственных) объектов	<ul style="list-style-type: none"> <li>• Санитарно-защитные зоны промышленных агропромышленных (сельскохозяйственных), коммунальных радиотехнических и других объектов, устанавливаются в пределах населенных пунктов с целью отделения объектов, являющихся источниками выбросов, загрязняющих веществ, повышенных уровней шума, вибрации, ультразвука, электромагнитных волн ионизирующих излучений от жилой застройки</li> </ul> <p>Санитарно-защитные зоны являются основными ограничениями при разработке генеральных планов муниципальных образований и должны учитываться на соответствующих стадиях проектирования. Размеры СЗЗ устанавливаются в соответствии с СанПиН 2.2.1/2.1.1.1200-03.</p> <ul style="list-style-type: none"> <li>• Запрет на размещение жилищного строительства, учебных, лечебных, рекреационных, спортивных сооружений, садоводческих товариществ, личных подсобных хозяйств, теплиц, предприятий пищевой промышленности</li> <li>• Запрещено размещение новых и расширение действующих промышленных предприятий</li> </ul>
Территории нормативных санитарно-защитных зон от коммунальных объектов (очистные сооружения, канализации, свалки, кладбища)	<ul style="list-style-type: none"> <li>• Запрет на размещение всех видов строительных объектов, кроме пожарных депо, гаражей, непродовольственных складов</li> <li>• Обязательная организация поверхностного стока и озеленения территории зоны</li> </ul>

### 1.9. Выводы по современному состоянию

- Климатические условия Студенского сельского поселения в целом благоприятны для строительства и в соответствии с районированием территории для целей строительства поселение относится к району II В.

- Общая ландшафтная характеристика Студенского поселения благоприятна и при дополнительном развитии инфраструктуры и дальнейшего благоустройства, пригодна для рассмотрения поселения, как аграрно-селитебной зоны и территории для размещения перерабатывающих и сельскохозяйственных предприятий. Проектирование оснований зданий и сооружений без соответствующего инженерно - геологического изыскания и обоснования не допускается.

- Основными санитарно-экологическими проблемами являются:

- транзит автотранспорта по трассе регионального значения "Усмань-Беляево";
- отсутствие на предприятиях разработанных и утвержденных проектов СЗЗ;
- изношенность существующих инженерных сетей;
- отсутствие канализационных сетей и очистных сооружений.

- Основным типом жилой застройки является одноэтажный усадебный жилищный фонд (100%) .

- 27,0% занимает жилищный фонд с износом 31 - 70%, что приведет к концу расчетного срока к увеличению удельного веса ветхого жилого фонда.

- Уровень жилищной обеспеченности составляет 33,8 м<sup>2</sup>/чел, что выше среднего показателя по Липецкой области (23,8 м<sup>2</sup>/чел.).

- Учреждения культурного и социально-бытового обслуживания представлены не в достаточной номенклатуре, по некоторым позициям, особенно коммунально-бытовое обслуживание, уровень ниже нормативного (отсутствуют бани, химчистки, недостаток магазинов - всего 63% от нормативного, отсутствует детский сад).

- Отсутствует сбалансированность в размещении учреждений обслуживания (в основном все сосредоточены в общественном центре села).

- Развитие малых населенных пунктов не целесообразно, в связи с малочисленностью их постоянного населения.

- Перспективное территориальное развитие жилой зоны возможно на территории села Студенки - за счет уплотнения, упорядочения и реконструкции существующей застройки, а также за пределами границ населенного пункта. Наиболее благоприятное направление для развития жилой зоны села по инженерно–геологическим и экологическим условиям – западное и северн-западное.

- Развитие рекреационных зон возможно за счет благоустройства и озеленения берегов реки Студенка, протекающей по поселению.

- Развитие производственных зон – за счет внутренних территорий, территорий недействующих предприятий и резервирования площадок за пределами границ населенных пунктов, северо-западной с. Студенки для возможного размещения с/х предприятий 4-5 класса вредности с СЗЗ 100-50 метров.

## **2. Основные направления социально-экономического и территориального развития**

### **2.1 Цели, задачи и тенденции территориального планирования**

Генеральный план является основным документом, определяющим долгосрочную стратегию градостроительного развития.

Целью градостроительного развития сельского поселения является обеспечение его устойчивого развития, создание благоприятной среды жизнедеятельности человека, качественное улучшение сложившихся условий. Для достижения указанной цели необходимо решение следующих задач:

- Улучшение и совершенствование системы обслуживания населения;
- Сохранение и перспективное развитие зеленого фонда поселения;
- Создание условий для миграционной привлекательности поселения, увеличение естественного прироста населения;
- Обеспечение развития и совершенствования транспортной и коммунальной инфраструктур;
- Реорганизация и эффективное использование производственных и коммунальных территорий;
- Обеспечение экологической безопасности и снижение уровня негативного воздействия хозяйственной деятельности на окружающую среду.

Основными принципами градостроительного развития Студенского сельского поселения являются:

- приоритетность природно-экологического подхода в решении планировочных задач;
- обеспечение для всех категорий жителей социальных гарантий в области экологической безопасности территории, доступности жилища и мест приложения труда, объектов обслуживания, иных социально значимых объектов, а также объектов транспортного обслуживания, средств связи и информации;
- обеспечение интересов жителей поселения в развитии территорий их проживания с учетом градостроительных, социальных и исторических особенностей;

- обеспечение сбалансированности объемов жилищного, общественно-делового, производственного строительства и объектов транспортной, инженерной и социальной инфраструктур.

В сельском поселении принята программа комплексного социально – экономического развития муниципального образования до 2020 г, для реализации которой настоящим проектом осуществляется создание объектов местного значения.

## **2.2 Архитектурно-планировочная организация и функциональное зонирование территории сельского поселения и населенных пунктов.**

Архитектурно-планировочная организация территории Студенского сельского поселения выполнена на основе комплексного анализа социально-экономических условий, градостроительной ситуации, сложившегося функционального зонирования поселения, природных условий. Определены тенденции дальнейшего развития поселения, а также характер и объемы реконструкции и благоустройства.

В проекте на расчетный срок до 2032года даны основные предложения по реконструкции существующих жилых территорий, упорядочению промышленно-коммунальных территорий, планировочной организации новых площадок жилищного строительства, возможному размещению новых крупных сельскохозяйственных предприятий, специальных объектов и комплексу мероприятий по развитию инженерной и транспортной инфраструктуры.

Основной идеей проекта генерального плана является разработка комплекса взаимосвязанных мероприятий, направленных как на улучшение архитектурного облика, четкого функционального зонирования территорий и повышение уровня благоустройства населенных пунктов, так и улучшения качества жизни жителей поселения в целом.

Все это связано с решением ряда архитектурно-планировочных задач, основными из которых являются:

- выбор территории для нового строительства;
- более полное и рациональное использование территории поселения;
- упорядочение сложившейся сети улиц и проездов;
- создание системы центра и при необходимости подцентров культурно-бытового обслуживания;
- развитие рекреационно-оздоровительного комплекса;
- предложения по размещению сельскохозяйственных предприятий (комплексов);

- повышение уровня общего и инженерного благоустройства территории поселения.

Планировочная организация территории Студенского СП складывалась под влиянием следующих факторов:

– Природно-экологического каркаса, формируемого долинами и поймами рек, являющимися основой зон исторически сложившегося сельского расселения, вдоль долины реки Студенка и Шаршок.

– Транспортно-планировочного, это ось транспортной магистрали, автодороги регионального значения «Усмань-Беляево».

На расчетный срок основное развитие получит административный центр поселения с. Студенки и с. Беляево. Развитие д. Шаршки возможно в существующих границах.

необходимыми видами социальных услуг и инженерно-транспортной инфраструктурой.

**с. Студенки** - Преобразование объемно-планировочной структуры осуществляется с помощью двух основных направлений – это выборочная реконструкция в центральной части села и создание новых зон общественно-деловой, производственной, рекреационной и жилой застройки .

Дальнейшее развитие жилой и общественной застройки предлагается в северо-западном и западном направлениях. Эти территории находятся за пределами границ населенного пункта, что требует дополнительно около 132,2 га.

Учитывая недостаток зеленых насаждений общего пользования, на территории села предлагается посадка зеленых насаждений.

Улично-дорожная сеть запроектирована как единая система путей и сообщений с учетом внутренних и внешних связей, что дает возможность на более далекий срок осваивать западную часть с. Студенки.

Кроме того, на западе села в проектируемой застройке между жилой зоной и производственной предусматриваются в СЗЗ лесозащитные полосы шириной не менее 40 - 60 м.

Развитие производственной (сельскохозяйственной) зоны предусматривается в северо-восточном направлении, на нормативном удалении от жилой застройки, с максимальной СЗЗ в 100-50 метров (предприятия 4-5 классов).

Предлагается резервирование территории для нового кладбища около 0,5 га с СЗЗ 100 м (площадка 12).

**с. Беляево** - Дальнейшее развитие жилой и общественной застройки предлагается в юго-западном и северо-восточном направлениях – около 42,8 га.

Учитывая недостаток зеленых насаждений общего пользования, на территории населенного пункта предлагается развитие зеленых насаждений общего пользования с созданием живописных скверов - около 5,3 га (площадка 4.4, 5.2, 8, 9).

Улично-дорожная сеть запроектирована как единая система путей и сообщений с учетом внутренних и внешних связей, что дает возможность на более далекий срок осваивать северо-восточную и юго-западную территорию с. Беляево.

Генеральным планом поселения даны предложения по размещению промышленных предприятий вдали от населенных пунктов на северо-востоке от проектируемой застройки с. Студенки, для существующего кладбища предусмотрен резерв для его расширения на юго-восток около 0,5 га и включение его в границы населенного пункта.

Генеральным планом населенных пунктов планируется устройство контейнерных площадок для сбора и временного накопления отходов с установкой контейнеров, с последующим вывозом отходов на полигон ТБО муниципального района, расположенного в районе г.Усмань. К площадкам необходимо организовать подъезд и выполнить санитарно-защитное озеленение по периметру площадок. До строительства канализации и очистных сооружений вывоз жидких отходов осуществляется ассенизаторской автоцистерной на полигон ТБО муниципального района.

Всего на территории поселения расположено 2 кладбища, 1 в с. Студенки и 1 в с. Беляево, даются предложения по расширению в с. Студенки, с учетом СЗЗ - 100 м.

Так как проектом предлагается развитие поселения индивидуальной застройкой, отдельных территорий для размещения гаражей для хранения личного транспорта не предусматривается.

В границах функциональных зон, определенных генеральным планом населенных пунктов, при разработке правил землепользования и застройки устанавливаются территориальные зоны, для которых определяются границы и устанавливаются градостроительные регламенты. (см. том2)

### **2.3 Экономические аспекты и прогноз численности населения**

Генеральный план базируется на прогнозируемых тенденциях социального и экономического развития в перспективном периоде.

Сельское поселение и прилегающие к нему территории обладают потенциальными возможностями для дальнейшего развития:

- накопленный потенциал в области аграрного сектора экономики;
- наличие естественных плодородных почв;
- благоприятное состояние окружающей среды.

Имеющиеся предпосылки определяют приоритетное направление развития и хозяйственной деятельности муниципального образования:

- восстановление и развитие экономического потенциала сельских территорий;
- оптимизация отраслевой структуры сельского хозяйства и дальнейшее поступательное его развитие с целью расширения сырьевой базы для предприятий перерабатывающей промышленности;
- восстановление и развитие производства мясной и молочной продукции, как важнейшей продукции потребительского рынка;
- создание условий миграционной привлекательности;
- увеличение количества рабочих мест;
- расширение сферы услуг, оживление малого бизнеса, способных привести к наращиванию экономического потенциала;
- развитие социальной сферы, в основе которой решение жилищной проблемы;
- обеспечение более энергичного привлечения частного сектора к комплексному развитию жилых территорий;
- развитие придорожного автосервиса и гостиничного бизнеса.

Экономическая база на перспективу сохранит свою сельскохозяйственную и агропромышленную направленность.

### **Прогноз населения**

Демографический прогноз имеет чрезвычайно важное значение для целей перспективного планирования развития территории. Он позволяет дать оценку основных параметров развития населения на основе выбранных гипотез изменения уровней рождаемости, смертности и миграционных потоков, таких как половозрастной состав, обеспеченность трудовыми ресурсами, дальнейшие перспективы воспроизводства и т.д.

Для современной демографической ситуации Студенского СП характерны общероссийские и общеобластные тенденции, а именно: низкая рождаемость, высокий уровень смертности, небольшой миграционный(ая) приток(убыль), и как следствие этого — постоянное сокращение численности населения.

Прогноз перспективной численности населения на первую очередь (2022 г) и расчетный срок (2032 г) основан на анализе изменения численности населения за предыдущие годы с учетом естественного и механического движения. Тенденция естественной убыли, хотя и более замедленными темпами с уменьшением доли детских и трудоспособных возрастов



предположительно продолжится на проектируемые периоды. Одновременно будет происходить дальнейшее старение населения. Перспективное население напрямую зависит от общей социально-экономической ситуации, которая предопределил процессы рождаемости, смертности и механического движения.

В соответствии с СТП Усманского района численность населения Студенского сельского поселения на расчетный срок прогнозируется 540 чел., методом интерполяции численность населения составит 750 чел., поэтому настоящим проектом расчетную для генерального плана численность населения на 2032 год принимаем, с учетом интерполяции, по наиболее максимальному показателю – **750 чел.**

#### **Расчетная численность и структура населения.**

<b>Показатели</b>	<b>Базовый</b>		<b>Прогнозируемый</b>			
	<b>2011 год</b>		<b>2022</b>		<b>2032</b>	
	<b>(факт.)</b>		<b>(проект.)</b>		<b>(проект.)</b>	
	<b>чел.</b>	<b>%</b>	<b>тыс. чел</b>	<b>%</b>	<b>тыс. чел</b>	<b>%</b>
Численность населения, всего	686	100	718	100	750	100
Моложе трудоспособного возраста	131	19,0	137	19,1	143	19,0
В трудоспособном возрасте	296	43,1	310	43,2	324	43,2
Старше трудоспособного возраста	259	37,9	271	37,7	283	37,8

## **2.4 Объемы жилищного строительства и размещение сельскохозяйственных (промышленных) предприятий**

### **2.4.1 Объемы жилищного строительства**

Объемы жилищного строительства в поселении за последние годы незначительны.

Существующий жилищный фонд центра поселения и других населенных пунктов в настоящее время характеризуется довольно низкими показателями централизованного инженерного оборудования.

Приоритетная задача жилищного строительства:

- создание для всего населения комфортных условий проживания и формирование привлекательного облика населенных пунктов.

Для решения этой задачи необходимо:

- увеличение объемов нового жилищного строительства;
- совершенствование государственной законодательной политики, стимулирующей финансирование строительства жилья;
- обеспечение роста инвестиций и ипотечного кредитования;
- структура, качество и технические характеристики жилья должны соответствовать спросу и потребностям населения;
- совершенствование системы инженерного оборудования и благоустройства жилищного фонда.

Потребность в селитебных территориях на расчетный срок определена исходя из необходимости постепенного создания комфортных условий проживания каждой семьи в соответствии с требованиями СНиП 2.07.01-89\*.

В существующем жилом фонде 100% населения расселяется в усадебной застройке.

Обеспеченность населения сельского поселения общей площадью жилья составляет

33,8 м<sup>2</sup>/чел, что выше среднеобластной (в целом по области – 23,8 м<sup>2</sup>/чел).

Схемой территориального планирования Липецкой области предполагается увеличение обеспеченности населения жильем до 40,0 м<sup>2</sup>/чел. до 2040 года.

На расчетный срок потребуется дополнительно 6,8 тыс. м<sup>2</sup> общей площади.

Так как приоритетным направлением жилищного строительства в сельской местности, согласно «Схемы территориального планирования Липецкой области», является малоэтажное усадебное, то новое строительство предполагается усадебного типа.

В усадебной жилой застройке будут расселяться около 170 чел, для этой цели необходимо новое строительство 68 домов или 6,8 тыс. м<sup>2</sup> общей площади. Для этого необходимо отвести территорию около 34 га. (с участками при доме 0,15 - 0,5 га).

Предусмотрено развитие следующих жилых зон:

**Площадка 1.1.** Земельный участок на севере с. Студенки, занимающий 4,1 га. Объем нового жилищного строительства составит 0,8 тыс. м<sup>2</sup> или 8 домов (с участками при доме 0,2 - 0,5 га). Проектируемая застройка на расчетный срок. Земельный участок на северо-западе с. Студенки, занимающий 33,8 га, проектом предлагается как резерв для строительства малоэтажной индивидуальной жилой застройки до 2040 года (перспективная застройка – за расчетный срок). Земельные участки требуется включить в границы населенного пункта.

**Площадка 2.** Земельный участок на северо-западе с. Студенки, занимающий 6,1 га. Объем нового жилищного строительства составит 1,2 тыс. м<sup>2</sup> или 12 домов (с участками при доме 0,2 - 0,5 га). Проектируемая застройка на расчетный срок. Земельный участок требуется включить в границы населенного пункта.

**Площадка 3.1.** Земельный участок на юго-западе с. Студенки, занимающий 9,0 га. Объем нового жилищного строительства составит 1,8 тыс. м<sup>2</sup> или 18 домов (с участками при доме 0,2 - 0,5 га). Проектируемая застройка на расчетный срок. Земельный участок на юго-западе с. Студенки, занимающий 38,0 га, проектом предлагается как резерв для строительства малоэтажной индивидуальной жилой застройки до 2040 года (перспективная застройка – за расчетный срок). Земельные участки требуется включить в границы населенного пункта.

**Площадка 4.1.** Земельный участок на северо-востоке с. Беяево, занимающий 8,0 га. Объем нового жилищного строительства составит 1,6 тыс. м<sup>2</sup> или 16 домов (с участками при доме 0,2 - 0,5 га). Проектируемая застройка на расчетный срок. Земельный участок на юго-западе с. Беяево, занимающий 13,0 га, проектом предлагается как резерв для строительства малоэтажной индивидуальной жилой застройки до 2040 года (перспективная застройка – за расчетный срок). Земельные участки требуется включить в границы населенного пункта.

**Площадка 5.1.** Земельный участок на юго-востоке с. Беяево, занимающий 2,7 га. Объем нового жилищного строительства составит 0,6 тыс. м<sup>2</sup> или 6 домов (с участками при доме 0,2 - 0,5 га). Проектируемая застройка на расчетный срок. Земельный участок требуется включить в границы населенного пункта.

**Площадка 6.** Земельный участок на юге с. Беяево, занимающий 1,4 га. Объем нового жилищного строительства составит 0,3 тыс. м<sup>2</sup> или 3 дома (с участками при доме 0,2 - 0,5 га). Проектируемая застройка на расчетный срок. Земельный участок требуется включить в границы населенного пункта.

**Площадка 7.1.** Земельный участок на юго-западе с. Беяево, занимающий 2,7 га. Объем нового жилищного строительства составит 0,5 тыс. м<sup>2</sup> или 5 домов (с участками при доме 0,2 - 0,5 га). Проектируемая застройка на расчетный срок. Земельный участок требуется включить в границы населенного пункта.

### Расчет территории жилищного строительства

№№ п/п	Наименование показателей	Ед. измер.	
1	Многоквартирный (2-эт.) жилой фонд – всего,	тыс. м <sup>2</sup> общ. пл.	-
	в том числе: существующий сохраняемый	-//-	-
	новое строительство	-//-	-
1.1.	Население в жилищном фонде	Чел.	-
1.2.	Средняя плотность населения	чел/га	-
1.3.	Территория для нового строительства	га	-
2.	Усадебная застройка – всего,	тыс. м <sup>2</sup> общ. пл.	23,23
	в том числе: существующий жилищный фонд	тыс. м <sup>2</sup> .общ. пл.	23,23
	Жилищный фонд, находящийся в ветхом и аварийном состоянии	-//-	-
	Новое строительство	-//-	6,8 (68 дом.)
2.1	Население в усадебной застройке	чел.	750
2.2	Средняя плотность населения	чел/га	5,2-5,3
2.3	Территория нового строительства (усадебного) – всего	га	34,0
	Из них: ранее отведенного	-//-	-
	требуется дополнительно	-//-	34,0
3	Жилищный фонд к концу расчетного срока	тыс. м <sup>2</sup> /%	30,03/100,0
	в том числе: многоквартирный	-//-/%	-
	усадебный	-//-/%	30,03/100,0
	Численность населения – всего	тыс. чел.	0,750
	Средняя жилищная обеспеченность*	м <sup>2</sup> /чел.	40

**\*Примечание:** «СТП Липецкой области» на 2040 г определен средний показатель жилой обеспеченности сельского населения области в размере 40 м<sup>2</sup> на 1 человека, следовательно на расчетный срок разработки генерального плана - 2032 год, принимаем 38-40 м<sup>2</sup> на человека.

#### **2.4.2 Размещение сельскохозяйственных (промышленных) предприятий**

Размещение сельскохозяйственных предприятий предусматривается на существующих площадках сельскохозяйственных предприятий в северо-восточном направлении, на нормативном удалении от жилой застройки, с максимальной СЗЗ в 50 метров (предприятия 5 класса).

Необходима реорганизация и эффективное использование территорий существующих производственных зон.

Предусмотрено развитие следующих сельскохозяйственных (производственных) зон:

**Площадка 10.** На севере с. Студенки на расстоянии 300 м от жилой существующей застройки возможно размещение промышленного производства с СЗЗ до 50 метров. Площадь территории 4,2 га, требуется включение в границы населенного пункта и перевод земельного участка.

**Площадка 11.** На северо-востоке с. Студенки на расстоянии 50 м от существующей жилой застройки в сельскохозяйственной зоне возможно размещение сельскохозяйственного предприятия с СЗЗ до 50 метров. Площадь территории 15,3 га, требуется включение в границы населенного пункта и перевод земельного участка.

**Площадка 13.** В восточной части Студенского сельского поселения возможно размещение промышленного предприятия с СЗЗ до 100 метров. Площадь территории 197,0 га, не требуется включение в границы населенного пункта, необходим перевод из категории земель сельскохозяйственного назначения в земли промышленности.

#### **2.5 Организация культурно-бытового обслуживания**

Формирование и развитие системы культурно-бытового обслуживания в значительной мере способствует достижению главной цели градостроительной политики – обеспечение комфортности проживания.

Улучшение и развитие системы социально-культурного обслуживания населения, создание полноценных условий труда, быта и отдыха жителей относится к приоритетным направлениям.

В генеральном плане предложения по развитию системы культурно-бытового обслуживания разработаны с учетом новых социально-экономических и градостроительных условий, то есть развитие социальной сферы, ориентированной на поддержание здоровья человека (физического, духовного и интеллектуального), на удовлетворение его разнообразных запросов и потребностей – новых видов услуг; коммерческо-деловой сферы, направленной на повышение деловой активности населения.

Решение этих задач лежит на пути наращивания мощности всей системы услуг при изменении функциональной и территориальной организации.

Функциональная организация связана с дифференциацией сферы обслуживания на социальную и коммерческую.

Социальная – финансируется из бюджетных средств различного уровня, средств благотворительных фондов и организаций. Ориентируется на все население и в первую очередь, на малообеспеченное, и должна обеспечить гарантированный социальный минимум услуг.

Социальная сфера нормируется основанному на социальной статистике учету (учет численности детей дошкольного и школьного возраста, частота посещений медицинских учреждений и т.д.).

Коммерческая сфера не нормируется, поскольку развивается на основе конкуренции и в соответствии с законами рынка.

Изменения в территориальной организации обусловлены необходимостью повышения комфортности сферы проживания в части обеспечения достаточных по объему и разнообразию услуг при минимальных затратах времени на их использование.

Проектом предлагается:

- вблизи жилья – представление социально-гарантированных услуг повседневного спроса; - формирование центров обслуживания местного уровня, расположенных в зоне жилой застройки;
- в системе общественного центра сельского поселения – представление услуг эпизодического спроса; - формирование общественно-деловой зоны.

При расчете емкости объектов общесельского уровня учитывается население всего поселения.

Необходима реконструкция и модернизация существующих объектов обслуживания в направлении повышения качества обслуживания.

Прогнозируемые объемы гарантированных услуг в объектах социальной инфраструктуры (образование, здравоохранение, физическая культура и спорт, культура) рассчитаны по «Социальным нормативам и нормам», одобренным распоряжением Правительства РФ от 3.07.1996 г. № 1063 р с изменениями от 14 июля 2001 года.

Ориентировочный (контрольный) расчет потребности остальных объектов обслуживания произведен по нормам СНиП 2.07.01-89 и с учетом федерального закона о розничных рынках.

**Расчёт учреждений культурно-бытового обслуживания**

№ п/п	Наименование учреждения	Един. измер.	Норма на 1000 жителей	Требуется по норме	Существует сохраняется	Запроекти- ровано	Примечание
1	2	3	4	5	6	7	8
<b>Учреждения образования</b>							
1	Детские дошкольные учреждения	мест	55	42	-	42	СНиП 2.07.01-89
2	Общеобразовательные школы	мест	120	90	80 (факт.23)	-	СНиП 2.07.01-89
3	Внешкольные учреждения:						
	дом детского творчества	мест	4,6 % от числа школьников	2	-	(в здании школы)	СНиП 2.07.01-89
	станция юных натуралистов	мест	0,4 % от числа школьников	1	-		СНиП 2.07.01-89
	детская школа искусств	мест	12 % от числа школьников  1-8 классов	3	-	-	Социальные нормативы и нормы
<b>Учреждения здравоохранения</b>							
4	Стационары всех типов*	коек	13,47	10	-	-	Социальные нормативы и нормы
5	Поликлиники*	пос./см	18,15	14	-	-	Социальные нормативы и нормы
6	Станция скорой	авт.	1 на 10 тыс.	1	-	-	СНиП 2.07.01-

	медицинской помощи**		жит.				89
7	ФАП	объект			2	-	
8	Аптека	объект	на 6,2 тыс. чел.	1	1	1	СНиП 2.07.01-89
9	Раздаточный пункт молочной кухни	0,3 м² общ. пл	на 1 реб. до 1 года	30	-	-	СНиП 2.07.01-89
<b>Физкультурно-спортивные сооружения</b>							
10	Спортивные залы	м²	350	263	-	-	Социальные нормативы и нормы
11	Плавательные бассейны	м² зеркала воды	75	56	-	-	Социальные нормативы и нормы
12	Плоскостные сооружения	т. м²	1,95	1,5	-	1,5	Социальные нормативы и нормы
<b>Учреждения культуры и искусства</b>							
13	Клуб*	мест	100	75	80	-	Социальные нормативы и нормы
14	Библиотека*	объект	1 на 3-5 тыс чел.	1	2	-	Социальные нормативы и нормы
		тыс.ед.	5-6				
15	Музей	объект	1 на 20 тыс. чел.	-	-	-	Социальные нормативы и нормы
<b>Предприятия торговли, общественного питания, бытового обслуживания</b>							
16	Магазины продовольственных товаров	м² торг пл.	100	75	170	-	СНиП 2.07.01-89
17	Магазины непродовольственных	м² торг пл.	200	150	30	120	СНиП 2.07.01-89



	товаров						
18	Рынок*	м²	24	18	-	-	СНиП 2.07.01-89
19	Предприятия общественного питания	мест	40	30	-	30	СНиП 2.07.01-89
20	Предприятия бытового обслуживания	раб. мест	7	6	-	6	СНиП 2.07.01-89
<b>Предприятия коммунального обслуживания</b>							
21	Гостиница	мест	6	10	-	-	СНиП 2.07.01-89
22	Бани	мест	7	10	-	10	СНиП 2.07.01-89
23	Прачечная	кг/см	60	45	-	45	СНиП 2.07.01-89
24	Химчистка*	кг/см	3,5	3	-	3	СНиП 2.07.01-89
25	Пожарное депо**	автом.	2	2	-	-	СНиП 2.07.01-89
26	Отделение сбербанка	1 место	на 1-2 тыс. чел.	2	-	-	СНиП 2.07.01-89
<p>• <b>Примечание:</b> * Объекты рассчитаны с учётом населения прилегающих населенных пунктов.</p> <p><b>** Объекты рассчитаны на всё население СП</b></p>							

Анализ размещения основных объектов культурно-бытового обслуживания в сопоставлении с расчетными потребностями позволяет сделать ряд предложений по формированию социальной инфраструктуры:

- Общественный центр с. Студенки расположен на ул. Первомайская и включает административно-деловые учреждения, среднюю школу, здание сельской администрации и предприятия торговли.

- Спортивная зона – проектируемый участок северо-восточная часть с. Беляево со стадионом.

- Больничная зона – район проектируемой застройки с. Студенки.

- Центры обслуживания местного уровня:

- район нового жилищного строительства в северо-западной части с. Студенки;

- район нового жилищного строительства в северо-восточной части с. Беляево с размещением объектов обслуживания повседневного пользования с учетом радиуса обслуживания.

Сведения о видах, назначении и наименованиях планируемых для размещения объектов местного значения поселения, их основные характеристики, их местоположение (для объектов местного значения, не являющихся линейными объектами, указываются функциональные зоны), а также характеристики зон с особыми условиями использования территорий в случае, если установление таких зон требуется в связи с размещением данных объектов, приведены в таблице.

**Перечень объектов, предлагаемых на  
расчетный срок (2032 г.)**

NN n/n	Наименование учреждений	Ед. изм.	Расчетн. емкость	Строит. Объем, тыс. м <sup>3</sup>	Местоположение (функциональная зона)	Установление зон с особыми условиями использования
1	Детский сад	мест	42	1,5	с. Студенки, район новой застройки	Не требуется
3	Аптека	объект	1	0,3	с. Студенки, в здании ФАПа	
4	Стадион со спортплощадками	Тыс.м <sup>2</sup>	1,5	-	с. Беляево	СЗЗ-50 м
5	Магазины непродовольственных товаров	м <sup>2</sup> торг. пл.	120	0,5	с. Студенки,  с. Беляево  общественно-деловая	Не требуется
6	Предприятия бытового обслуживания	раб. мест	3 4	1,0	с. Студенки,  с. Беляево	
7	Кафе	мест	30	1,3	с. Студенки  общественно-деловая	

8	Придорожный сервис	га, участка		2,0	с. Студенки	
9	Банно-прачечный комбинат с химчисткой	мест, кг/см	10 45	3,0	с. Студенки	С33-50 м
10	АЗС с магазином	га, участка	0,5	0,8	с. Студенки, ул. Первомайская	С33-50 м

## 2.6 Развитие системы зеленых насаждений

### Существующее положение

Лесов на территории Студенского поселения нет.

Искусственные лесонасаждения – это защитные лесополосы вдоль дорог и по краям балок из дуба, березы, тополя.

Кустарниковая поросль на склонах балок состоит из бересклета, жимолости, терна, шиповника. Степная флора – это разнотравно-луговые степи, а по дну балок – крупнозлаковые ассоциации с примесью бобовых и других трав.

Зеленые насаждения территории населенных пунктов озелененными участками при административных и общественных учреждениях, сосредоточенных в основном по ул. Первомайская в с. Студенки, зелеными скверами в населенных пунктах, а так же приусадебными садами. Породный состав представлен местными зональными видами: клен остролистный и ясенелистный, рябина обыкновенная, береза бородавчатая, липа мелколистная, различные виды тополя, туи и спиреи, в единичных случаях присутствует ель обыкновенная и голубая.

### Проектное предложение

Формирование системы зеленых насаждений предлагается проводить с учетом природных особенностей территории, рельефа, принятого архитектурно-планировочного решения генплана.

Формирование единой системы зеленых насаждений включает следующие направления:

- сохранение и развитие существующих зеленых насаждений общего пользования в сложившейся застроенной части населенных пунктов;
- развитие и реконструкция зеленых насаждений вдоль улиц с заменой малоценных, старовозрастных экземпляров деревьев;

- организация системы зеленых насаждений на вновь проектируемых территориях: озеленение улиц, устройство бульваров, скверов и парадно оформленных озелененных участков в формируемых зонах обслуживания населения.

Предусматривается ландшафтная организация природной составляющей, включая:

1. Создание пейзажного лугопарка в центральной части с. Студенки общей площадью 5,3 га с обустройством прогулочных аллей, дорожек и устройством зон отдыха. (площадка 1.3).
2. Посадка зеленых насаждений в проектируемой застройке с. Студенки общей площадью 10,1 га с обустройством прогулочных аллей, дорожек и устройством зон отдыха. (площадка 3.4).
3. Создание аллеи в с. Беляево, совмещенного с проектируемой спортивной зоной и торговыми рядами (площадка 4.4).
4. Посадка зеленых насаждений в с. Беляево общей площадью 4,5 га с обустройством прогулочных аллей, дорожек и устройством зон отдыха. (площадка 5.2, 8, 9).
5. Обустройство скверов во всех населенных пунктах.
6. Создание защитных зеленых насаждений (лесополос) между жилой и промышленной зонами.

Все отдельные элементы формируемой системы зеленых насаждений связаны между собой озелененными улицами и дорогами.

Климатические и почвенные условия позволяют применять в озеленении достаточно широкий ассортимент древесно-кустарниковых пород, характерных для европейской части России.

Площадь зеленых насаждений общего пользования в границах населенных пунктов на расчетный срок составит около 25,6 га.

## **2.7 Транспортная инфраструктура**

### **2.7.1 Внешний транспорт**

#### **Современное состояние**

Внешние связи поселения обеспечиваются автомобильным транспортом. С северо-востока на юго-запад по центру сельского поселения проходит автомобильная дорога регионального значения "Усманы-Беляево".

## Дороги Усманского муниципального района

### на территории Студенского СП

Шифр	Наименование дороги	Категория	Условная начальная точка и условная конечная точка, отм. км	Протяженность км
Региональные (областные) дороги				
	"Усмань-Беляево".	областная	Отсановка южный переезд – ул. Свободная, д. 94	22,8
	Итого:			14,3

\*данные получены в Управлении автомобильных дорог и дорожной деятельности Липецкой обл.

Дороги местного значения составляют 35 км, в т.ч. дороги с твердым покрытием - 4 км.

В СП Куликовское АЗС, станции техобслуживания, автотранспортные предприятия отсутствуют.

Междугородная перевозка пассажиров осуществляется автобусным транспортом.

### Проектное решение

В проектном решении генерального плана предусмотрены следующие мероприятия:

- Строительство новых и совершенствование существующих объектов транспортной инфраструктуры, формирование и расширение сети местных автомобильных дорог;
- Обеспечение устойчивого транспортного сообщения между населенными пунктами;
- Поддержка индивидуальных предпринимателей, оказывающих услуги по пассажирским перевозкам (частный извоз - маршрутное такси);
- В генеральном плане резервируются территории для размещения автобусных остановочных и разворотных площадок, предлагаются новые улицы, пробиваются дополнительные транспортные направления.

При выборе новых направлений автодорог проектом предусмотрено максимальное использование сложившейся автодорожной сети.

Необходима комплексная реконструкция внешних автодорог, подходящих к населенным пунктам сельского поселения: благоустройство и улучшение покрытия проезжей части, организация водоотведения. Рекомендуемая ширина земельного полотна и покрытия проезжей части на дорогах районного значения 7 и 9 м; на дорогах местного значения 5 - 6 м.

Учитывая небольшой грузопоток на Воронеж, движение транзитного транспорта сохраняется через с. Студенки и с. Беляево.

## 2.7.2 Поселковые улицы и дороги

### Современное состояние

Главными транспортными связями населенных пунктов являются: ул. Подлесная, ул. Первомайская и ул. Свободная, основные улицы - ул. Советская, ул. Комсомольская и ул. Лесная, остальные - жилые улицы, их трассировка приближена к условиям существующего рельефа и окружающего ландшафта.

Главные и основные улицы в центральной части с. Студенки и с. Беляево имеют асфальтобетонное покрытие, остальные улицы и дороги грунтовые или отсыпаны щебнем.

Существующие искусственные сооружения в селе – земляные плотины, обеспечивающие транспортную и пешеходные связи через реки и овраги. Автобусного движения внутри сел не имеется. Общая протяженность улично-дорожной сети в существующих границах населенных пунктов составляет — 28,4 км, в том числе: с. Студенки — 15,8 км; с. Беляево — 10,4 км; д. Шаршки – 2,2 км.

### Проектное решение

В проекте генерального плана уличная сеть и внепоселковые дороги решены как взаимосвязанные элементы единой транспортной внутрихозяйственной и районной сети, обеспечивающей внутриселковые и внешние связи на всех этапах последовательного преобразования планировочной структуры населенных пунктов и сельского поселения в целом.

Развитие улично-дорожной сети предлагается осуществить за счет упорядочения сложившейся сети улиц и дорог, строительство новых и их дифференциации по назначению:

Главные улицы (дороги) – ул. Подлесная, ул. Первомайская и ул. Свободная - рекомендуемая ширина в красных линиях 20 – 30 - 40 м.

Основные улицы – ул. Советская, ул. Комсомольская и ул. Лесная и улицы в проектируемой застройке - рекомендуемая ширина в красных линиях 20 - 30 м.

Остальные жилые улицы и проезды местного значения – рекомендуемая ширина в красных линиях 15 - 20 м. Красные линии задаются и устанавливаются на этапе разработки проектов планировки.

Общая протяженность улично-дорожной сети в проектируемых границах населенных пунктов составит — 43,9 км, в том числе: с. Студенки — 26,5 км; с. Беляево – 15,2 км; д. Шаршки – 2,2 км.

### **2.7.3 Поселковый транспорт**

#### **Современное состояние**

Передвижение жителей внутри населенных пунктов осуществляется самостоятельно. Автобусные маршруты внутри поселения и сел отсутствуют, для поездок в районный и областной центр можно воспользоваться рейсовыми автобусами.

#### **Проектное предложение**

При интенсивном развитии сельского поселения и увеличении численности населения возможна организация дополнительных пригородных пассажирских рейсов, в том числе с привлечением индивидуальных предпринимателей.

## **2.8 Инженерная подготовка территории и Инженерная инфраструктура**

### **2.8.1 Инженерная подготовка территории**

Инженерная подготовка территории проводится для улучшения качества территорий и исключения негативного воздействия на застраиваемые (реконструируемые) территории с целью создания благоприятных условий для рационального функционирования застройки, системы инженерной инфраструктуры, сохранности историко-культурных, архитектурно-ландшафтных и водных объектов, а также зеленых массивов.

В состав мероприятий по инженерной подготовке территории включаются следующие работы:

1. Организация поверхностного стока на территориях населенных пунктов.
2. Озеленение берегов р. Студенка и р. Шаршки.

## **Организация поверхностного стока**

Абсолютные отметки основной части Студенского сельского поселения изменяются от 148,3 м до 129,9 м.

Общие уклоны поверхности небольшие, от 1% до 2 - 3%. Однако, на значительной части территории они составляют менее 0,5%, что очень неблагоприятно для организации поверхностного стока вод. Проектом предлагается спроектировать открытую систему водоотвода. Открытые лотки-кюветы по дну или всему периметру должны быть укреплены (каменное мощение, монолитный бетон, одерновка), угол откосов кюветов следует принимать в зависимости от видов грунтов в пределах от 1:0,25 до 1:0,5. На перекрестках улиц и въездах во дворы кюветы заменяются переездными трубами. Глубину кюветов устраивают не более 0,8 – 1 м. Минимальная ширина по дну кювета принимается 0,4 м. Минимальный уклон по дну лотков 0,4% должен обеспечивать течение дождевых вод со скоростью 0,4 - 0,6 м/с, исключающей заиливание лотков.

Открытые лотки проектируют со сбросом вод в балки и овраги, пониженные места, с использованием локальных очистных сооружений.

Для пропуска поверхностных вод по тальвегам и пониженным местам через улицы укладываются водопропускные трубы диаметром не менее 1,0 м. Детальная проработка схемы вертикальной планировки должна выполняться на последующих стадиях проектирования (проект планировки)

### **Благоустройство и озеленение берегов р. Студенка.**

Река Студенка протекает по западной границе Студенского сельского поселения с северо-востока на юго-запад. Для сохранения уровня воды и предотвращения эрозии предлагается чистка берегов, для берегоукрепления предлагается посадка зеленых насаждений.

Те же мероприятия, но в меньшем объеме предлагаются для р. Шаршок.

#### **2.8.2. Инженерная инфраструктура.**

Мероприятия по развитию систем водоснабжения и водоотведения

Мероприятия по развитию систем теплоснабжения

Мероприятия по развитию систем газоснабжения

Мероприятия по развитию систем электроснабжения

Мероприятия по развитию систем связи



## 2.9 Санитарная очистка территории

Раздел «Санитарная очистка территории» выполнен с учетом следующих документов:

- Методические рекомендации о порядке разработки генеральных схем очистки территорий населенных пунктов Российской Федерации, М., 2003;
- СНиП 2.07.01-89\* «Градостроительство». Планировка и застройка городских и сельских поселений»;
- СанПиН 2.1.7.722-98 «Гигиенические требования к устройству и содержанию» полигонов для твердых бытовых отходов»;

В рамках областной целевой программы «Обращение с отходами на территории Липецкой области на 2011-2013 годы». разработаны мероприятия по обеспечению сбора, утилизации и захоронению бытовых и промышленных отходов, намечена разработка схемы обращения с отходами на территории Липецкой области. Одним из мероприятий является строительство районных полигонов твердых бытовых и промышленных отходов.

Целью мероприятия является улучшение качества жизни населения на территории Липецкой области путем повышения уровня экологической безопасности, достигаемого за счет уменьшения негативного влияния на окружающую природную среду отходов производства и потребления, медицинских и биологических отходов, создания условий для повышения использования образуемых отходов в экономике области.

В Студенском сельском поселении предусматривается развитие обязательной планово-регулярной системы санитарной очистки территории (включая уличный смет с усовершенствованных покрытий). В связи с этим, предлагается предусмотреть организацию контейнерных площадок и сбор бытового мусора в контейнеры. Вывоз отходов может быть организован: по расписанию, по заявке или по звонку. Планово-регулярная система включает: подготовку к погрузке в собирающий мусоровозный транспорт, организацию временного хранения отходов (и необходимую сортировку), сбор и вывоз отходов с территорий домовладений и организаций, зимнюю и летнюю уборку территории, утилизацию и обезвреживание специфических отходов, и использование вторичных ресурсов. Запрещается сжигание растительных остатков (ветки, скошенная трава и т.п.) на территории населенных пунктов. Обезвреживание ТБО предусматривается на районном полигоне.

На полигоне допускается обезвреживать:

- бытовой мусор от жилых зданий, культурно-бытовых учреждений;
- уличный смет;

- не утилизируемый строительный мусор и др. нетоксичные отходы производств, не подлежащие вторичной переработке.

Не допускается складирование и обезвреживание тонкодисперсных, нефтегазосодержащих отходов, трупов животных, жидких отходов, которые должны обезвреживаться или ликвидироваться на специальных сооружениях.

Районный полигон ТБО, как комплекс сооружений, предназначенный для размещения и обезвреживания отходов, концентрирует на ограниченной территории значительное количество загрязняющих веществ. Для исключения опасности окружающей природной среде при проектировании и строительстве полигона ТБО должны быть предусмотрены меры, исключающие возможность загрязнения: устройство противofiltrационного экрана, планировка уклона основания для сбора фильтрата, устройство дренажной системы с целью отвода образующегося фильтрата, организация системы перехвата и отвода атмосферных осадков с прилегающих земельных участков (в составе дренажных выделений содержатся комплексные соединения меди, цинка, свинца, кадмия, мышьяка и других высокотоксичных элементов). Также должна быть предусмотрена система дегазации.

Существующие несанкционированные свалки, а также скотомогильник на территории поселения должны быть закрыты и рекультивированы.

Основным мероприятием при рекультивации закрытых свалок является создание изолирующего слоя грунта, верхний изолирующий слой предусматривается из плодородного грунта толщиной 0,4-0,5 м. При этом выполняется засыпка трещин, провалов, планировка рекультивируемой поверхности.

Биологический этап рекультивации предусматривает комплекс агротехнических и фитомелиоративных мероприятий. Место рекультивируемой свалки засеивается (клевер, люпин, люцерна), затем высаживаются растения «пионеры» - ольха, тополь, ива. В дальнейшем можно высаживать другие породы деревьев.

Для контроля почвы и состояния подземных вод на территории закрытой и рекультивированной свалки предусматриваются участки для отбора проб (площадь участка 25 м<sup>2</sup>). Пробы берут в точках, расположенных в 100 м от закрытой свалки (в направлении застройки).

### **Объекты специального назначения**

Всего на территории поселения расположено 2 кладбища: 1 в с. Студенки, 1 в с. Беляево, дается предложение по расширению кладбища на северо-востоке с. Студенки около 0,5 га, с учетом СЗЗ - 100 м.

## **2.10 Охрана окружающей среды**

### **2.10.1 Общие положения**

Современное экологическое состояние природной среды определяется состоянием атмосферного воздуха, поверхностных и подземных вод, земельных ресурсов, геологической среды, животного и растительного мира, обращением с отходами производства и потребления.

На территории Липецкой области действуют областные целевые программы: «Охрана окружающей природной среды Липецкой области на 2009-2012 годы», «Обращение с отходами на территории Липецкой области на 2011-2013 годы», «Развитие и использование минерально-сырьевой базы Липецкой области на 2009-2012 годы». Основной целью программ является повышение уровня экологической безопасности области, улучшение качества окружающей природной среды, обеспечение рационального природопользования и конституционных прав граждан на благоприятную окружающую среду.

Для достижения этой цели предусматривается решение следующих задач:

- улучшение качества поверхностных и подземных вод, реабилитация водных объектов;
  - создание системы обращения с отходами производства и потребления на территории поселений;
  - реабилитация природных объектов;
  - снижение негативного воздействия выбросов автотранспорта на атмосферный воздух;
  - повышение доли компенсационного озеленения и создание новых объектов озеленения;
  - развитие региональной системы экологического мониторинга;
- усовершенствование системы нормирования качества окружающей среды;
- развитие эколого-просветительской сети;
  - поддержание почвенного плодородия и защита почв от эрозии;
  - формирование рациональной и эффективной системы недропользования и природопользования и другие.

На основании природно-климатических, инженерно-геологических и гидрогеологических условий сельского поселения определены особенности природной среды, влияющие на экологическое состояние территории, и устойчивость отдельных ее компонентов к антропогенному воздействию.

Предлагаемое генеральным планом проектное решение разработано с учетом экологических и санитарно-гигиенических факторов и планировочных ограничений, соблюдения принципов функционального зонирования.

Архитектурно-планировочные мероприятия в определенной степени будут содействовать улучшению и стабилизации экологической обстановки в сельском поселении.

Предложение по градостроительному развитию базируется на комплексной оценке, которая учитывает все территориальные ограничения градостроительной деятельности (зоны с особыми условиями использования), оценку санитарно-экологического состояния окружающей среды (раздел 1.8).

Перспективное территориальное развитие населенных пунктов в выбранных направлениях является наиболее благоприятным, учитывая удаленность от источников негативного воздействия на среду обитания и здоровья человека и относительно благоприятные условия для строительства.

В планировочном решении максимального сохранены зеленые насаждения и ландшафтные особенности, составляющие основу «экологического каркаса» территории. Объем нового «зеленого» строительства – организация парков, скверов, бульваров – позволит значительно улучшить существующие показатели в зеленых насаждения общего пользования.

Большое внимание уделяется формированию рекреационных зон.

Предусматривается резерв под развитие производственной зоны (в основном под сельскохозяйственное производство и продукцию переработки) при соблюдении необходимых озелененных санитарных разрывов, отделяющих ее от жилой зоны. Основное развитие с/х производственных зон предусмотрено на существующих площадках, на территориях неработающих предприятий, где возможно размещение отдельных предприятий 5 класса санитарной вредности, а также в северо-восточном направлении с возможным размещением предприятий 4-5 класса (СЗЗ 50-100 метров) .

В соответствии с санитарно-экологическими требованиями необходимо на всех предприятиях разработать проекты предельно-допустимых выбросов (ПДВ) и санитарно-защитных зон (СЗЗ) с комплексом мероприятий, направленных на сокращение негативного влияния на окружающую среду и уменьшение размеров СЗЗ. Небольшие валовые выбросы загрязняющих веществ в атмосферу от стационарных источников загрязнения позволяют предположить, что при разработке проектов СЗЗ для предприятий, которые перекрывают нормативными зонами жилую застройку, размеры СЗЗ сократятся.

В проекте выполнен комплекс работ по обоснованию развития транспортной и инженерной инфраструктур. В целях снижения негативного влияния автотранспорта предусмотрено упорядочение транзитного движения по территории населенных пунктов, благоустройство улиц и реконструкция дорожных покрытий.

Даны предложения по улучшению санитарной очистки территории путем устройства контейнерных площадок с последующим вывозом мусора на районный полигон ТБО, размещенный за пределами населенных пунктов.

Кладбища сохраняются, предусматривается резерв для их развития.

Таким образом, реализация положений генерального плана позволит решить основные социально-гигиенические проблемы поселения, включая:

- капитальный ремонт существующих инженерных сетей и строительство новых;
  - утилизацию ТБО;
  - выделение резервной территории для кладбища;
  - разработка проектов и организация санитарно-защитных зон промышленных (сельскохозяйственных) предприятий;
- Целостность и непрерывность основных составляющих природного комплекса обеспечивается путем:
- Проведения работ по ландшафтному благоустройству и озеленению берегов реки Студенка с целью сохранения и поддержания индивидуальности ландшафта, а также создания рекреации на прилегающих территориях;
  - Формированием системы зеленых насаждений, зон отдыха внутри населенных пунктов.

#### **2.10.2 Перечень мероприятий по охране окружающей среды**

За основу проектного решения приняты принципы устойчивого развития территории – обеспечение безопасности и благоприятных условий жизнедеятельности человека, ограничение негативного воздействия хозяйственной деятельности на окружающую среду.

На основании природно-климатических, инженерно-геологических и гидрогеологических условий сельского поселения определены особенности природной среды, влияющие на экологическое состояние территории, и устойчивость отдельных ее компонентов к антропогенному воздействию.

По данным ГУ «Липецкий областной Центр по гидрометеорологии и мониторингу окружающей среды», значения фоновых концентраций загрязняющих веществ в атмосфере Студенки в пределах нормы.

Согласно схемы территориального планирования Усманского района Студенское СП по многим показателям оценки территории относится к достаточно комфортным и относительно благоприятным.

Территория характеризуется хорошими условиями проветривания, чему способствует благоприятная роза ветров. В соответствии со среднегодовыми значениями метеорологических

параметров по способности рассеивать примеси относится к зоне умеренного потенциала загрязнения (ПЗА).

В поселении нет предприятий высокого класса санитарной опасности. Таким образом, экологическая обстановка может быть оценена как достаточно благоприятная.

Однако существует ряд санитарно-гигиенических проблем, которые необходимо учитывать при проектировании и планировке:

- размещение ферм (в том числе недействующих) на территории населенных пунктов без соблюдения СЗЗ;
- отсутствие на предприятиях разработанных и утвержденных проектов ПДВ и СЗЗ;
- значительная изношенность существующих инженерных сетей;
- отсутствие канализации и очистных сооружений.

### **Мероприятия по охране атмосферного воздуха**

Одним из основных факторов состояния окружающей среды, по степени влияния на здоровье населения, является загрязнение атмосферного воздуха.

Поэтому, при разработке генерального плана поселения разработаны планировочные мероприятия по уменьшению выбросов загрязняющих веществ в атмосферу.

К планировочным мероприятиям, в первую очередь, относится функциональное зонирование населенных пунктов, с упорядоченным расположением на их территориях зоны жилой застройки, производственной зоны, созданием рекреационных зон.

Так, развитие производственной зоны предусмотрено в северо-восточном направлении села, на значительном удалении от жилой застройки. Развитие сельскохозяйственной зоны предусмотрено на севере с. Студенка.

Основным источником загрязнения атмосферного воздуха на территории является автотранспорт.

Поэтому при проектировании транспортной инфраструктуры предусмотрены мероприятия по уменьшению транспортных выбросов:

- упорядочение транзитного автомобильного движения по населенным пунктам с учетом классификации улиц и дорог;
- благоустройство дорог и улиц;
- применение качественного дорожного покрытия;

- посадка зеленых насаждений, обладающих несложным уходом и высокой продуктивностью по поглощению токсичных газов и очистке от пыли.

Зеленые насаждения играют значительную роль не только для минимизации транспортных выбросов, но и обладают свойствами улучшить экологическую и эстетическую обстановку на территории поселения и населенных пунктов.

Проектом предусматривается сохранение, развитие и реконструкция существующих зеленых насаждений, а также создание новых бульваров и скверов в жилых зонах, создание зеленых рекреаций.

### **Мероприятия по охране и рациональному использованию**

#### **земельных ресурсов и почвенного покрова**

Инженерно-геологические процессы на проектируемой территории возможны в виде плоскостной водной эрозии, приводящей к смыву почв. Оползневые процессы могут быть развиты локально.

Проектирование оснований зданий и сооружений без соответствующих инженерно-геологических изысканий и обоснований не допускается. Требуется проведение комплекса работ и мероприятий по предотвращению эрозии и смыва почв.

Загрязнение почв происходит за счет оседающих на почву загрязняющих веществ из атмосферных выбросов, которые в дальнейшем проникают в грунтовые и поверхностные воды. Наибольшее загрязнение почв отмечается в зоне промышленно-коммунальных и сельскохозяйственных объектов и в полосе примыкания к улицам и проездам. Также источниками загрязнения почв являются бытовые отходы и сбрасываемые на рельеф и в реку сточные воды (система центральной канализации в населенных пунктах отсутствует).

При разработке генерального плана предусмотрены мероприятия по минимизации негативного воздействия на природно-территориальный комплекс. Для этого проводится инженерная подготовка территории, включающая в себя организацию поверхностного стока, работы по защите территории от негативных инженерно-геологических процессов, благоустройство и санитарную очистку территории.

Для обеспечения нормального поверхностного водоотвода проектируются открытые лотки со сбросом воды в балки и овраги, пониженные места.

Предусмотрены мероприятия по предотвращению эрозии балок и склонов. Благоприятный эффект в защите почв от эрозии достигается при облесении склонов оврагов и балок, а также при запрещении выпаса скота на эрозионно-опасных участках.

Обеспечение развития и совершенствования транспортной и инженерной инфраструктуры населенных пунктов, современное благоустройство и озеленение также позволит снизить уровень загрязнения почвенного покрова, обеспечит рациональное использование земельных ресурсов.

### **Мероприятия по рациональному использованию и охране вод и водных объектов**

Характерной особенностью с. Куликово является наличие реки Студенка и искусственно созданные пруды.

Основной подземный водоносный горизонт, используемый для водоснабжения, залегает на значительной глубине и достаточно защищен водоупорными слоями от загрязнения.

Централизованное водоснабжение осуществляется от подземных водоисточников, водозаборные сооружения состоят из скважин и колодцев. Санитарно-техническое состояние артезианских скважин, на которые оформлены лицензии, удовлетворительное.

Нормативные размеры водоохранных зон водных объектов на территории сельского поселения установлены в соответствии с Водным кодексом РФ от 03.03.2006 г, № 74-ФЗ.

Водоохранная зона реки Студенка устанавливается от береговой линии и составляет 100 м (т. е. длина р. Студенка свыше 10 км, но менее 50 км, ее протяженность - 18 км), ширина водоохранных зон ручьев и прудов устанавливается в размере 50 м, прибрежная защитная полоса равна 50 м, а береговая – 20 м.

В границах водоохранных зон запрещается организация полигонов для размещения ТБО, складов нефтепродуктов, минеральных удобрений, ядохимикатов, мойка и заправка топливом транспортных средств.

В пределах водоохраной зоны выделяются прибрежные полосы шириной 50 м, где предусматривается максимальное озеленение и допускается размещение объектов рекреации, водозаборных сооружений при наличии лицензии на водопользование.

Водоемы, расположенные на территории населенных пунктов, максимально озеленяются, сохраняются условия естественного стока. По необходимости предусматриваются стабилизационные мероприятия по борьбе с оврагообразованием и заиливанием русла.



## Выводы

Таким образом, на основании вышеизложенного можно сделать вывод, что мероприятия по охране окружающей среды, предусмотренные генеральным планом Студенского сельского поселения, являются эффективными для предотвращения и минимизации возможных неблагоприятных воздействий на окружающую среду и осуществление данного проекта обеспечит экологически безопасную среду для проживания населения.

### 2.11 Предложение по границе. Баланс территории

Границы и статус сельского поселения Студенский сельсовет Усманского муниципального района Липецкой области установлены Законом Липецкой области от 23 сентября 2004 года № 126-ОЗ "Об установлении границ муниципальных образований Липецкой области" (см. приложение 1). Границы населенных пунктов определяются границами кадастровых блоков 4801-4802 для села Студенки, 5001-5002 для села Беляево и 4901-4902 для деревни Шаршки, состоящих из кадастровых кварталов.

Изменение границ сельского поселения, установленных Законом Липецкой области, не требуется. Границы населенных пунктов, входящих в состав сельского поселения, в установленном порядке не утверждены. Мероприятиями Генерального плана даны предложения по установлению проектируемых границ населенных пунктов для дальнейшего их утверждения. (см. лист № 3 и приложение 2).

Комплексная оценка территории показала, что территориальные ресурсы внутри границ населенных пунктов с. Студенки и с. Беляево практически исчерпаны, и для градостроительного развития (размещение усадебной застройки) необходимо включить в границы с. Студенки участки из земель сельхозназначения, общей площадью 132,2 га (площадки 1.1-1.5, 2, 3.1-3.4, 10, 11, 12) и включить в границы с. Беляево из земель сельхозназначения, общей площадью 42,8 га (площадка 4.1-4.4, 5.1-5.2, 6, 7.1-7.2).

#### Перечень земельных участков, включаемых в границы населенных пунктов

№	Населенный пункт	Местоположение участка, включаемого в границы населенного пункта или исключаемого из его границ (кадастровый номер квартала где расположен участок)	Площадь участка, га	цель планируемого использования	Категория земель
1	с. Студенки	Площадка 1.1-1.5, 2,	132,2	для размещения	Земли с/х

		3.1-3.4, 10, 11, 12 (48:16:1080101)		усадебной застройки	назначения переводятся в земли населенных пунктов
2	с. Беляево	Площадка 4.1-4.4, 5.1- 5.2, 6, 7.1-7.2 (48:16:108801)	42,8	для размещения усадебной застройки	Земли с/х назначения переводятся в земли населенных пунктов

Примечание: Описание проектируемых границ населенных пунктов и границ земельных участков, включаемых в проектируемые границы или исключаемых из границ населенных пунктов приведены в приложении 2.

Баланс проектного использования **территорий населенных пунктов** приводится в следующей таблице:

<b>№№ п/п</b>	<b>Наименование показателей</b>	<b>Един. измер.</b>	<b>Современное состояние на 2011 г.</b>	<b>Расчетный срок на (2032 г.)</b>
	Общая площадь земель в границах населенных пунктов, всего:	га	465	640
	В том числе:			
	1. с. Студенки		245,0	377,2
	3. с. Беляево		174,0	216,8
	4. д. Шаршки		46,0	46,0
	Распределение земель по видам использования в границах населенных пунктов:			
	Зона жилой застройки и приусадебных участков		425,7	459,9
	в том числе:			
	- 2-3 эт. секционная застройка		-	-
	- усадебная застройка		425,7	459,9
	- коллективные сады и дачи		-	-
	Зона общественно - деловая		2,5	11,1
	в т. ч.: - учреждений образования		0,4	1,6

	Производственная зона		-	4,2
	Коммунально – складская зона		-	-
	Зоны инженерной и транспортной инфраструктур	га	0,32	0,48
	Зона сельскохозяйственного использования		29,08	133,42
	в т. ч.: - сельскохозяйственные предприятия	га	-	15,3
	Зона рекреации	га	6,5	25,6
	в т. ч.: - зеленые насаждения общего пользования	га	6,5	25,6
	Зоны специального назначения, в том числе:	га	0,9	5,3
	- кладбища	га	0,9	3,0
	- санитарно – защитные насаждения	га	-	2,3
	Иные территории	га	-	-

Активное развитие д. Шаршки на данном этапе не предвидится, поэтому основное развитие должен получить центр поселения — с. Студенки. Увеличение территории для строительства жилья, а, следовательно, изменение границ населенного пункта, предусматривается в с. Студенки, территория села на расчетный срок генплана увеличится на 132,2 га и составит 377,2 га и с. Беляево - на расчетный срок генплана увеличится на 42,8 га и составит 216,8 га. Общая проектная территория всех населенных пунктов — 640 га.

Кроме того, проектом генерального плана предлагаются резервируемые территории, общей площадью 84,8 га, для развития с. Студенки и с. Беляево за расчетный срок (отдаленная перспектива). В проектные границы данные территории включены.

На д. Шаршки, ввиду ее малочисленности, проектные предложения не разрабатывались, то есть развитие возможно в существующих границах.

## **2.12 Первая очередь строительства**

### **2.12.1 Жилищное строительство**

На первую очередь строительства (2022 год), исходя из пропорционального ввода жилищного фонда, может быть построено 3,4 тыс. м<sup>2</sup> общей площади.

Жилищное строительство предполагается малоэтажное усадебное.

Размещение нового жилищного фонда на I очередь строительства представлено в следующей таблице:

№№ п/п	Наименование жилой застройки	Существующее положение	Новое строительство	Жилищный фонд к концу I-ой очереди
		т. м <sup>2</sup> общ. пл.	т. м <sup>2</sup> общ. пл.	т. м <sup>2</sup> общ. пл.
1	Малоэтажная усадебная	23,23	3,4	26,63

Численность населения к концу первой очереди – 750 человек. Жилищная обеспеченность – 40 м<sup>2</sup>/чел.

Первоочередное жилищное строительство намечается вести в центральной части проектируемой застройки села Студенки (площадка 1.1-1.4) и в с. Беяево (площадка 4.1-4.4).

#### 2.12.2 Культурно-бытовое строительство

Формирование и развитие системы культурно-бытового обслуживания в значительной мере обеспечивает комфортность проживания. В настоящее время в с. Студенки имеется общественный центр, представленный административно-деловыми зданиями, объектами культуры и обслуживания, и подцентр на ул. Лесная, на которой также расположены объекты культуры и обслуживания.

Объекты повседневного обслуживания расположены в основном в этих центрах. Генеральный план сохраняет и развивает сложившуюся систему культурно- бытового обслуживания. Расчетные емкости некоторых учреждений обслуживания достаточно малы и не позволяют сформировать полноценные объекты для обслуживания населения, такие объекты, как правило, расположены в районном центре и в поселении не предусматриваются.

Необходимость в других объектах возникнет при достижении расчетной численности населения, по третьим — при наличии инвесторов и их коммерческой заинтересованности.

Поэтому на первую очередь строительства предлагаются социально необходимые объекты, а под остальные резервируются земельные участки в соответствии с картой градостроительного зонирования населенных пунктов.

## Перечень объектов, предлагаемых на I очередь строительства

NN п/п	Наименование учреждения	Ед. изм	Расчетн. емкость	Строит. Объем, тыс. м <sup>3</sup>	Местоположение (функциональ-на зона)	Установление зон с особыми условиями использования
1	Детский сад	мест	42	1,5	с. Студенки, район новой застройки	Не требуется
3	Магазины непродовольственных товаров	м <sup>2</sup> торг. пл.	120	0,5	с. Студенки,  с. Беляево	Не требуется
4	Банно-прачечный комбинат с химчисткой	мест,  кг/см	10  45	3,0	с. Студенки	Санитарно- защитная зона 50 метров
5	Аптека	объект	1	0,3	с. Студенки в здании ФАПа	

В условиях рыночной экономики строительство объектов, рассчитанных по нормативам, в полном объеме может быть ориентиром, зависящим от ряда факторов:

- объемов финансирования;
- наличием инвесторов;
- востребованности предоставляемых услуг;
- рентабельностью отрасли и так далее.

Строительство объектов культурно-бытового обслуживания, определенных расчетом, в полном объеме сложно выполняемая задача.

Поэтому необходимо выбрать приоритетные направления:

- обеспечение объектами соцкультбыта населения районов нового жилищного строительства с учетом радиуса обслуживания;
- нормативное обеспечение населения детскими дошкольными учреждениями и резервирование земельных участков под д/сады;
- формирование сети учреждений, организующих досуг всех групп населения по интересам.

### 2.12.3 Транспортная инфраструктура

К основным мероприятиям по развитию улично-дорожной сети первой очереди строительства относятся:

- реконструкция улично-дорожной сети в центральной части с. Студенки – 6,7 км;
- реконструкция улично-дорожной сети в центральной части с. Беяево – 4,5 км;
- строительство улиц местного значения в районах нового жилищного строительства -15,5 км.

### 2.12.4. Инженерная подготовка территории

На I очередь строительства генеральным планом предусмотрено:

- благоустройство и озеленение берегов р. Студенка;
- строительство системы открытого водостока в проектируемых районах жилой застройки - 15,5 км;
- Посадка санитарно-защитной лесополосы на территории 2,5 га в районе проектируемого промышленного предприятия на северо-востоке с. Студенки.

## **3. СВЕДЕНИЯ О ВИДАХ, НАЗНАЧЕНИИ И НАИМЕНОВАНИЯХ ПЛАНИРУЕМЫХ ДЛЯ РАЗМЕЩЕНИЯ НА ТЕРРИТОРИИ СЕЛЬСКОГО ПОСЕЛЕНИЯ ОБЪЕКТОВ ФЕДЕРАЛЬНОГО ЗНАЧЕНИЯ, ОБЪЕКТОВ РЕГИОНАЛЬНОГО ЗНАЧЕНИЯ.**

При осуществлении территориального планирования Студенского сельского поселения учтено размещение объектов федерального, регионального и районного значения, предусмотренных Схемами территориального планирования Липецкой области и Усманского района.

### 3.1 Объекты федерального значения

На территории сельского поселения объектов федерального значения не имеется.

В соответствии с утвержденной Схемой территориального планирования Липецкой области объекты федерального значения на территории поселения не планируются.

### 3.2 Объекты регионального значения

По территории Студенского сельского поселения проходит автомобильная дорога регионального значения «Усмань-Беяево».

Имеются объекты культурного наследия (памятники истории, культуры, археологии) регионального значения:

- Курганные группы и могильники эпохи бронзы;
- ООПТ Воронежский Государственный Биосферный заповедник.

В соответствии с утвержденной Схемой территориального планирования Липецкой области объекты регионального значения на территории поселения не планируются.

#### **4. СВЕДЕНИЯ О ВИДАХ, НАЗНАЧЕНИИ И НАИМЕНОВАНИЯХ ПЛАНИРУЕМЫХ ДЛЯ РАЗМЕЩЕНИЯ ОБЪЕКТОВ МЕСТНОГО ЗНАЧЕНИЯ МУНИЦИПАЛЬНОГО РАЙОНА, ОБЪЕКТОВ МЕСТНОГО ЗНАЧЕНИЯ ПОСЕЛЕНИЯ, ИХ ОСНОВНЫЕ ХАРАКТЕРИСТИКИ, ИХ МЕСТОПОЛОЖЕНИЕ**

Существующие объекты местного значения муниципального района на территории Студенского сельского поселения, без которых жизнедеятельность сельского поселения невозможна, представлены: школой, домом культуры, администрацией, 2 почтами, 2 библиотеками, 2 ФАПами и 2 магазинами.

##### **4.1 Мероприятия и планируемые для размещения объекты местного значения**

##### **Мероприятия по обеспечению территории сельского поселения объектами жилищного строительства**

№	Наименование площадок жилищного строительства, их обозначение на плане	Местоположение	Площадь территорий жилищного строительства, га			Исполнитель
			Расчетный срок	в. т.ч. на I очередь строительства	Резерв за расчетный срок	
1	Увеличение объемов нового жилищного строительства, развитие жилых зон					
1.1	Жилой участок (площадка 1.1)	на северо-западе с. Студенки	4,1	2,1		администрация сельского поселения, частные застройщики, инвесторы
1.2	Жилой участок (площадка 2)	на западе с. Студенки	6,1	3,0		
1.3	Жилой участок (площадка 3.1)	на юго-западе с. Студенки	9,0	5,0		

1.4	Жилой участок (площадка 4.1)	на северо-востоке с. Беяево	<b>8,0</b>	<b>4,0</b>		
1.5	Жилой участок (площадка 5.1)	на юго-востоке с. Беяево	<b>2,7</b>	<b>1,7</b>		
1.6	Жилой участок (площадка 6)	на юго-востоке с. Беяево	<b>1,4</b>	<b>-</b>		
1.7	Жилой участок (площадка 7.1)	на юго-западе с. Беяево	<b>2,7</b>	<b>1,2</b>		
	Всего		<b>34,0</b>	<b>17,0</b>		

**Мероприятия по обеспечению территории сельского поселения объектами промышленности и агропромышленного комплекса**

№	Наименование площадок, их обозначение на плане	Местоположение	Площадь территорий, га	Размер санитарно-защитной зоны, м	Исполнитель
1	площадка 10.  В перспективе — строительство промышленного предприятия.  Земельный участок требует изменения категории и включения в границы населенного пункта.	с. Студенки, в северо-восточной части проектируемой застройки	4,2	50-100 м	администрация сельского поселения и инвестор
2	Площадка 11.  Реконструкция сельскохозяйственной зоны.  В перспективе — сельскохозяйственное	с. Студенки, в северной части	15,3	СЗЗ не более 50 м.	



	<p>производство.</p> <p>Земельный участок требует изменения категории и включения в границы населенного пункта.</p>				
3	<p>площадка 13.</p> <p>В перспективе — строительство промышленного предприятия.</p> <p>Земельный участок требует изменения категории и не требует включения в границы населенного пункта.</p>	<p>в восточной части</p> <p>Студенского сельского поселения</p>	197,0	50-100 м	администрация сельского поселения и инвестор

**Мероприятия по строительству социальных и культурно-бытовых объектов местного значения**

№	Наименование объектов	Ед. измер.	Расчетная емкость	Строительный объем, тыс. м	Местоположение (функциональная зона)	Срок выполнения Исполнитель
<b>1</b>	<b>Учреждения образования</b>					
1.1	Здание школы требует капитального ремонта и реконструкции инженерных сетей. Требуется строительство детского сада					
1.1.1	Строительство детского сада	мест	42	1,5	<p>с. Студенки, район новой застройки</p> <p>Не требуется</p>	<p>В очередь администрации области, район и сельского поселения</p>
<b>2</b>	<b>Учреждения здравоохранения</b>					
2.1	Учреждения здравоохранения требуют капитального ремонта					
<b>3</b>	<b>Объекты физической культуры и спорта</b>					

3.1	Строительство объектов физической культуры и спорта					
3.1.3	Плоскостные  Сооружения  (спортплощадки)	т. м <sup>2</sup>	1,5	-	с. Беляево  Общественно-деловая  Зона  СЗЗ – 20 м	I очередь администрации области, район и сельского поселения
<b>4 Предприятия торговли, общественного питания, бытового обслуживания</b>						
4.1	Реконструкция и модернизация существующих объектов обслуживания в направлении повышения качества обслуживания, представление услуг эпизодического спроса.					
4.1.2	Строительство магазинов непродовольственных товаров	м <sup>2</sup>  торг. пл	120	0,5	(территории населенных пунктов)	I очередь строительства инвестор
4.1.3	Строительство предприятия бытового обслуживания	раб. мест.	3  4	1,0	с. Студенки,  с. Беляево	Расчетный срок инвестор
<b>5 Предприятия коммунального обслуживания</b>						
5.2	Строительство банно- прачечного комбината с химчисткой	мест,  кг/см	10  45	3,0	с. Студенки  Общественно-деловая  Зона  СЗЗ – 50 м	Расчетный срок инвестор
5.3	Строительство кафе	мест	30	1,3	С. Студенки, общественно-деловая застройка	I очередь инвестор

**Мероприятия по обеспечению территории сельского поселения объектами массового  
отдыха жителей поселения, благоустройства и озеленения**

№	Наименование мероприятия	Ед. измерения	Количество	Местоположение (функциональная зона)	Срок выполнения	Исполнитель
1	Создание ландшафтно-парка в центральной части с. Студенки	га	5,3	с. Студенки	I очередь строительства	администрация сельского поселения
2	Устройство парковой зоны	га	10,1	с. Студенки, район прекатируемой	расчетный срок	администрация сельского поселения

				застройки (территория общего пользования)		
	Посадка зеленых насаждений	га	5,3	С. Беляево	расчетный срок	
3	Сохранение и развитие существующих зеленых насаждений общего пользования  в сложившейся застроенной части населенных пунктов			Населенные пункты	I очередь строительства	администрация сельского поселения
4	Организация системы зеленых насаждений на вновь проектируемых территориях: озеленение улиц, скверов	га	16,0	с. Куликово  (зона проектируемой жилой застройки)	в течении всего срока реализации генерального плана	администрация сельского поселения

#### Мероприятия по обеспечению территории сельского поселения объектами транспортной инфраструктуры

№	Наименование мероприятия	Протяженность, км	Срок выполнения	Исполнитель
1	Реконструкция и модернизация существующей дорожной сети, строительство автодорог, строительство улиц местного значения, организация автобусного маршрута			
1.1	Реконструкция и ремонт дорожного покрытия в центральной части с. Студенки	6,7	I очередь строительства	администрация района и сельского поселения
1.2	Реконструкция и ремонт дорожного покрытия в центральной части с. Беляево	4,5	I очередь строительства	администрация района и сельского поселения
1.2	Строительство улиц местного значения в районах нового жилищного строительства	15,5	I очередь строительства	администрация района и сельского поселения

#### Мероприятия по инженерной подготовке территории сельского поселения

№	Наименование мероприятия	Ед. измерения	Количество	Местоположение (функциональная зона)	Срок выполнения	Исполнитель
---	--------------------------	---------------	------------	--------------------------------------	-----------------	-------------

				зона)		
1	Строительство системы открытого водостока в проектируемых районах жилой застройки		15,5	с. Студенки и с. Беяево (зона проектируемой жилой застройки)	I очередь строительства	администрации района и сельского поселения
2	Благоустройство и озеленение берегов р.Студенка	га		Территория поселения	I очередь строительства	администрации района и сельского поселения
5	Строительство канализации и очистных сооружений сточных вод в с. Студенки. До строительства канализации и очистных сооружений вывоз жидких отходов осуществляется ассенизаторской автоцистерной на полигон ТБО муниципального района				I очередь строительства	администрации района и сельского поселения

**Мероприятия по модернизации и развитию инженерной инфраструктуры сельского поселения**

**Электроснабжение**

**Мероприятия по санитарной очистке территории сельского поселения**

№	Наименование мероприятия	Ед. измерения	Количество	Местоположение (функциональная зона)	Срок выполнения	Исполнитель
1	Очистка селитебной территории от твердых бытовых отходов, развитие планово-регулярной системы санитарной очистки территории					
1.1	Приобретение спецтехники	ед.	2	-	I очередь строительства	администрации области, район и сельского поселения
1.2	Строительство контейнерных площадок на территориях населенных пунктов	га	0,6	(территории населенных пунктов)	I очередь строительства	администрации области, район и сельского поселения

**Мероприятия по обеспечению территории сельского поселения объектами специального назначения**

№	Наименование мероприятия	Ед. измерения	Количество	Местоположение (функциональная зона)	Срок выполнения	Исполнитель
1	Резерв для расширения действующего кладбища	га	0,5	с. Студенки	I очередь строительства	администрация сельского поселения

### Мероприятия по охране окружающей среды

№	Наименование мероприятия	Ед. измерения	Количество	Местоположение (функциональная зона)	Срок выполнения	Исполнитель
<b>1</b>	<b>Мероприятия по охране атмосферного воздуха</b>					
1.1	Функциональное зонирование населенных пунктов, с упорядоченным расположением на их территории зоны жилой застройки, производственной зоны, создание рекреационных зон, создание защитных лесополос между жилыми и промышленными зонами					
1.2.	Разработка проектов предельно-допустимых выбросов (ПДВ) и санитарно-защитных зон (СЗЗ) с комплексом мероприятий, направленных на сокращение негативного влияния на окружающую среду и уменьшение размеров СЗЗ для всех действующих предприятий			с. Студенки	I очередь строительства	администрация сельского поселения
1.3	Посадка защитной лесополосы в районе агропромышленной территории на северо-востоке с. Студенки	га	2,5	с. Студенки (промзона)	I очередь строительства	администрация сельского поселения
1.4	Развитие и реконструкция зеленых насаждений вдоль улиц	га		(территории населенных пунктов)	расчетный срок	администрация сельского поселения

1.5	упорядочение транзитного движения по территории населенных пунктов с учетом классификации улиц и дорог, благоустройство улиц и реконструкция дорожных покрытий.			с. Куликово	I очередь строительства	администрации сельского поселения
<b>2 Мероприятия по охране земельных ресурсов и почвенного покрова</b>						
2.1	Организация поверхностного стока (для обеспечения отвода воды проектируются открытые лотки со сбросом воды в балки и овраги), защита территории от негативных инженерно-геологических процессов (защита балок склонов от эрозии), благоустройство и санитарная очистка территории					
2.2	Для организации поверхностного стока строительство открытых лотков со сбросом воды в балки, овраги и пониженные места.				I очередь строительства	администрации сельского поселения
2.3	облесение (озеленение) склонов оврагов и балок для защиты почв от эрозии и смыва				I очередь строительства	администрации сельского поселения
2.4	Регулярная санитарная очистка населенных пунктов и прилегающей территории				постоянно	администрации сельского поселения
<b>3 Мероприятия по охране водных объектов</b>						
3.1	Предусматриваются мероприятия по борьбе с оврагообразованием заиливанием русла, создание водоохранных зон, строительство локальных очистных сооружений, развитие системы централизованного водоснабжения					
3.2	Создание водоохранной зоны для реки Студенка - 100 м в обе стороны	га		Вдоль реки	расчетный срок	администрации района и сельского поселения
3.3	Расчистка русел рек и ручьев	км		На территории СП	расчетный срок	администрации области, района и сельского поселения
3.4	Создание водоохранных	га		Вдоль водоемов	I очередь	администрации района и

	лесополос у водоемов				строительства	сельского поселения
3.5	Создание зон санитарной охраны вокруг источников водоснабжения			Водозабор-ные скважины	I очередь строительства	администрации района и сельского поселения

### **Мероприятия по предотвращению чрезвычайных ситуаций природного и техногенного характера.**

Мероприятия по предотвращению чрезвычайных ситуаций природного и техногенного характера изложены в Том 1 книга 3.

## **5. Основные технико-экономические показатели**

Общая площадь территории в границах поселения составляет 8,501тыс. га. Распределение земель поселения по категориям и видам использования, подсчитаны на основе опорного плана (плана существующего использования земель) и генерального плана поселения. Распределение земель населенных пунктов также подсчитаны на основе опорного плана (плана существующего использования земель населенных пунктов) и генеральных планов населенных пунктов.

### **5.1. Основные технико-экономические показатели по Студенскому сельскому поселению**

Наименование показателя	Единица измерения	Современное состояние (2012 г.)	Расчетный срок на 2032 г.
Население	чел.	686	750
Общая площадь земель в границах сельского поселения	тыс. га	8,501	8,501
В том числе - в федеральной собственности	-/-	нет данных	нет данных

- в областной собственности	-/-	нет данных	нет данных
- в муниципальной собственности	-/-	нет данных	нет данных
- в собственности юридических лиц	-/-	нет данных	нет данных
- в собственности физических лиц	-/-	нет данных	нет данных
Количество населенных пунктов	ед.	3	3
Общая площадь земель населенных пунктов	тыс.га	0,465	0,640
В том числе:			
с. Студенки	тыс. га	0,245	0,3772
с. Беляево	тыс. га	0,174	0,2168
д. Шаршки	тыс. га	0,046	0,046
Общая площадь земель с/х назначения	тыс. га	6,467	6,079
в том числе:			
- пашня	-/-	нет данных	нет данных
- сенокосы	-/-	нет данных	нет данных
- пастбища	-/-	нет данных	нет данных
- многолетние насаждения	-/-	нет данных	нет данных
- Земли, занятые сельскохозяйственными предприятиями	-/-	нет данных	нет данных
- залежь	-/-	нет данных	нет данных
Общая площадь земель промышленности, транспорта, связи, энергетики, обороны	-/-	0,354	0,567
Общая площадь земель особо охраняемых территорий и объектов, всего	-/-	1,215	1,215



Общая площадь земель лесного фонда	-/-	-	-
Общая площадь земель водного фонда	-/-	-	-
Общая площадь земель запаса	-/-	-	-

## 5.2. Основные технико-экономические показатели по населенным пунктам

### Студенского сельского поселения

№№ п/п	Наименование показателей	Един. измер.	Современное состояние на 2011 г.	Расчетный срок на (2032 г.)
1	2	3	4	5
1.	<b>Территория</b>			
1.1.	Общая площадь земель в границах населенных пунктов, всего	га	465	640
	В том числе:			
	1. с. Студенки		245,0	377,2
	2. с. Беяево		174,0	216,8
	3. д. Шаршки		46,0	46,0
	Распределение земель по видам использования в границах населенных пунктов:			
	Зона жилой застройки и приусадебных участков		425,7	459,9
	в том числе:			
	- 2-3 эт. секционная застройка		-	-
	- усадебная застройка		425,7	459,9
	- коллективные сады и дачи		-	-
	Зона общественно - деловая		2,5	11,1

	в т. ч.: - учреждений образования		0,4	1,6
	Производственная зона		-	4,2
	Коммунально – складская зона		-	-
	Зоны инженерной и транспортной инфраструктур	га	0,32	0,48
	Зона сельскохозяйственного использования		29,08	133,42
	в т. ч.: - сельскохозяйственные предприятия	га	-	15,3
	Зона рекреации	га	6,5	25,6
	в т. ч.: - зеленые насаждения общего пользования	га	6,5	25,6
	Зоны специального назначения, в том числе:	га	0,9	5,3
	- кладбища	га	0,9	3,0
	- санитарно – защитные насаждения	га	-	2,3
	Иные территории	га	-	-
<b>2.</b>	<b>Население</b>			
2.1.	Численность населения – всего:	тыс. чел.	686	750
	В том числе:	тыс. чел.		
	1. с. Студенки	тыс. чел.	471	496
	2. с. Беляево	тыс. чел.	193	218
	3. д. Шаршки	тыс. чел.	22	36
2.2.	Возрастная структура населения:			
	моложе трудоспособного возраста	чел./%	131	143
	в трудоспособном возрасте	чел./%	296	324
	старше трудоспособного возраста	чел./%	259	283
<b>3.</b>	<b>Жилищный фонд</b>			
3.1.	Жилищный фонд – всего	т. м <sup>2</sup> общ.пл.	23,23	30,03
3.2.	Из общего жилищного фонда:			
	2- эт. секционный	т. м <sup>2</sup> общ.пл	-	-

	усадебный	т. м <sup>2</sup> общ.пл	23,23	30,03
3.3.	Ветхое и аварийное жилье	т. м <sup>2</sup> общ.пл	-	-
3.4.	Существующий сохраняемый жилищный фонд	т. м <sup>2</sup> общ.пл	23,3	
<b>1</b>	<b>2</b>	<b>3</b>	<b>4</b>	<b>5</b>
3.5.	Новое жилищное строительство – всего	т.м <sup>2</sup> общ.пл		6,8
3.6.	Структура нового жилищного строительства:			
	2 этажное секционное	т.м <sup>2</sup> общ.пл		-
	усадебное	□ т. м <sup>2</sup> общ.пл		6,8
3.7.	Из общего объема нового жилищного строительства размещается:			
	на свободных территориях	т.м <sup>2</sup> общ.пл		6,8
	на реконструируемых территориях	□ т. м <sup>2</sup> общ.пл		-
3.8.	Средняя обеспеченность населения общей площадью	м <sup>2</sup> /чел.		40,0
<b>4.</b>	<b>Объекты социального и культурно-бытового обслуживания</b>			
4.1.	Детские дошкольные учреждения – всего	мест	-	42
	на 1000 человек	□/□	-	55
4.2.	Аптека	объект		
	на 1000 человек	□/□		
4.3.	Магазины непродовольственных товаров – всего	м <sup>2</sup> торг.пл.	30	150
	на 1000 человек	□/□	44,0	200
4.4.	Предприятия общественного питания – всего	пос. мест	-	30
	на 1000 человек	□/□	-	40
4.5.	Предприятия бытового обслуживания – всего	раб. мест	-	6
	на 1000 человек	□/□	-	7

4.6.	Бани	мест	-	10
	на 1000 человек		-	7
4.7.	Прачечная	кг/см	-	45
	на 1000 человек		-	60
4.8.	Химчистка*	кг/см	-	3
	на 1000 человек		-	3,5
<b>5.</b>	<b>Транспортная инфраструктура</b>			
5.1.	Общая протяженность улично-дорожной сети	км.	28,4	43,9
5.2.	Площадь уличной сети	га	1,8	6,5
<b>6.</b>	<b>Инженерная инфраструктура и благоустройство территории</b>			
6.1.	Водоснабжение			
6.1.1	Водопотребление – всего,	м <sup>3</sup> /сут.		
	в том числе:			
	на хозяйственно-бытовые нужды	□/□		
<b>1</b>	<b>2</b>	<b>3</b>		
6.1.2	Производительность водозаборных сооружений,	м <sup>3</sup> /сут.		
	в том числе: водозаборов подземных вод	□/□		
6.1.3	Среднесуточное водопотребление на 1 чел.	л/сут. на чел.		
6.1.4	Протяженность сетей	км.		
6.2.	Канализация			
6.2.1	Общее поступление сточных вод – всего,	м <sup>3</sup> /сут.		
	в том числе:			
	хозяйственно-бытовые сточные воды	□/□		
6.2.2	Производительность очистных сооружений канализации	□/□		
6.2.3	Протяженность сетей	км.		
6.3.	Электроснабжение			
6.3.1	Потребность в электроэнергии – всего,	т.квт.ч/год		

	в том числе:			
	на производственные нужды	□/□		
	на коммунальные нужды	□/□		
6.4.	Теплоснабжение			
6.4.1	Производительность централизованных источников теплоснабжения – всего	Гкал/час		
6.5.	Газоснабжение			
6.5.1	Потребление газа – всего	м <sup>3</sup> /час		
6.6.	Инженерная подготовка территории			
6.6.1	Спецмероприятия по инженерной подготовке территорий	га		
6.6.2	Посадка леса на с/х землях за границами населенных пунктов	га		
6.7.	Общая площадь свалок	га	-	-
7.	<b>Ритуальное обслуживание населения</b>			
7.1.	Общее количество кладбищ	га/шт	2,5/2	3,0/2
8.	<b>Охрана природы и рациональное природопользование</b>			
8.1.	Озеленение санитарно-защитных и водоохраных зон в границах населенных пунктов	га	-	-

## 6. Приложения

### ПРИЛОЖЕНИЕ 1

Приложение № 293

к Закону

Липецкой области

"Об установлении границ

муниципальных образований

Липецкой области"

#### **Описание границы сельского поселения Студенского сельсовета Усманского района Липецкой области**

От начальной точки 41 (стык границ Студенского, Поддубровского и Пригородного сельсоветов) граница сельсовета проходит по полевой дороге 1300 м на юго-восток, далее до реки Первая Речка, по середине реки на юго-восток 1000м и в юго-восточном направлении по полевой дороге проходит 6600 м до пересечения с железной дорогой. Далее граница идет вдоль железной дороги, не включая ее, 1500 м и в северо-западном направлении идет вдоль Воронежского заповедника, по границе 5, 4, 3, 2 кварталов, не включая их в территорию сельсовета.

Далее граница в юго-западном направлении проходит по границе 1, 11, 23, 29, 47, 62, 61, 76, 91, 105, 120, 135, 153, 152, 200, 219 кварталов, включая их в территорию сельсовета, и доходит до точки 39.

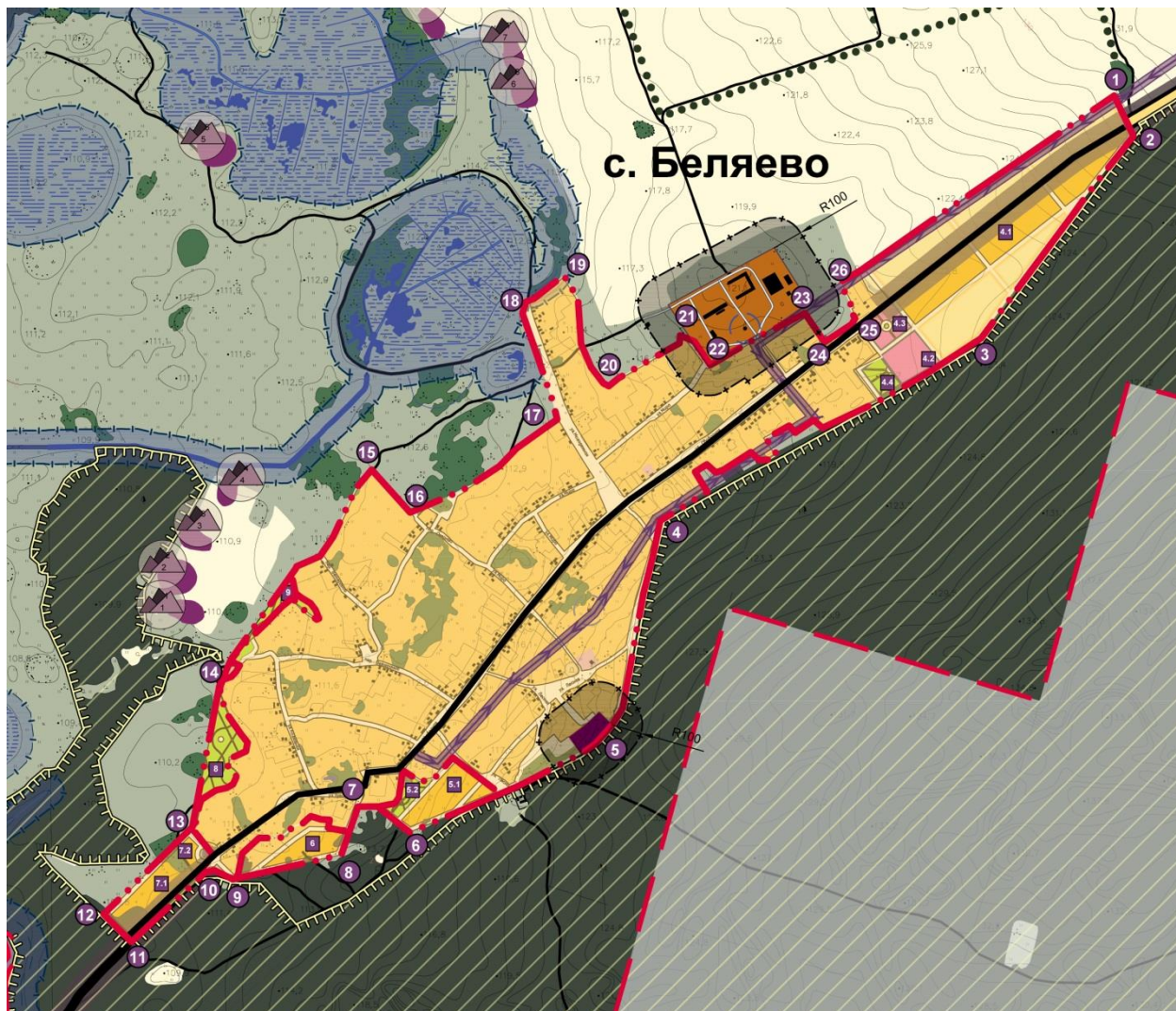
От точки 39 (стык границ Студенского, Пригородного сельсоветов и Воронежской области) граница сельсовета проходит в северо-западном направлении по административной границе Воронежской области до точки 40.

От точки 40 (стык границ Студенского, Поддубровского сельсоветов и Воронежской области) граница сельсовета проходит в северо-восточном направлении по полевой дороге 3600 м, далее поворачивает на восток и 2500 м проходит по середине реки

Описание существующих и проектируемых границ населенных пунктов.

(Описание существующих сохраняемых границ населенных пунктов и границ земельных участков, включаемых в проектируемые границы населенных пунктов)

**с. Беляево**



Описание границы с. Беляево произведено от правого верхнего угла схематичной карты и идет по часовой стрелке.

От точки 1 на юго-восток от ЛЭП 35 кВт, через автодорогу регионального значения до границы Воронежского государственного биосферного заповедника 138 м до точки 2;

от точки 2 на юго-запад вдоль границы Воронежского государственного биосферного заповедника 830 м до точки 3;

от точки 3 на юго-запад вдоль границы Воронежского государственного биосферного заповедника 1219 м до точки 4;

от точки 4 на юго-запад вдоль границы Воронежского государственного биосферного заповедника 616 м до точки 5;

от точки 5 в общем направлении на юго-запад вдоль границы Воронежского государственного биосферного заповедника 825 м до точки 6;

от точки 6 в общем направлении на северо-запад 199 м до точки 7;

от точки 7 на юго-запад 172 м до точки 8;

от точки 8 на запад вдоль границы Воронежского государственного биосферного заповедника 369 м до точки 9;

от точки 9 в общем направлении на северо-запад вдоль границы Воронежского государственного биосферного заповедника 116 м до точки 10;

от точки 10 юго-запад вдоль дороги местного значения 355 м до точки 11;

от точки 11 на северо-запад вдоль границы Воронежского государственного биосферного заповедника 131 м до точки 12;

от точки 12 на северо-восток 402 м до точки 13;

от точки 13 на север 513 м до точки 14;

от точки 14 в общем направлении на северо-восток 850 м до точки 15;

от точки 15 на юго-восток 185 м до точки 16;

от точки 16 на северо-восток 585 м до точки 17;

от точки 17 на северо-запад 386 м до точки 18;

от точки 18 на северо-восток 163 м до точки 19;

от точки 19 в общем направлении на юго-восток 374 м до точки 20;

от точки 20 на северо-восток 291 м до точки 21;

от точки 21 на юго-восток 106 м до точки 22;

от точки 22 на северо-восток вдоль ЛЭП 35 кВт 355 м до точки 23;

от точки 23 на юго-восток 112 м до точки 24;

от точки 24 на северо-восток 126 м до точки 25;

от точки 25 на северо-запад до ЛЭП 35 кВт 121 м до точки 26;

от точки 26 на юго-восток вдоль ЛЭП 35 кВт 1089 м до точки 1;

Общая протяженность границы с. Беляево составляет 11637 м.



## д. Шаршки



Описание границы д. Шаршки произведено от верхнего угла схематичной карты и идет по часовой стрелке.

От точки 1 на юго-восток 439 м до точки 2;

от точки 2 на северо-восток 120 м до точки 3;

от точки 3 в общем направлении на юго-восток 287 м до точки 4;

от точки 4 на юго-восток через ЛЭП 35 кВт до автодороги регионального значения 462 м до точки 5;

от точки 5 на юго-запад вдоль автодороги регионального значения 238 м до точки 6;

от точки 6 на северо-запад 111 м до точки 7;

от точки 7 на запад 76 м до точки 8;

от точки 8 на северо-запад через ЛЭП 35 кВт 931 м до точки 9;

от точки 9 на северо-восток 257 м до точки 1;

от точки 10 на северо-запад через автодорогу регионального значения 151 м до точки 11;

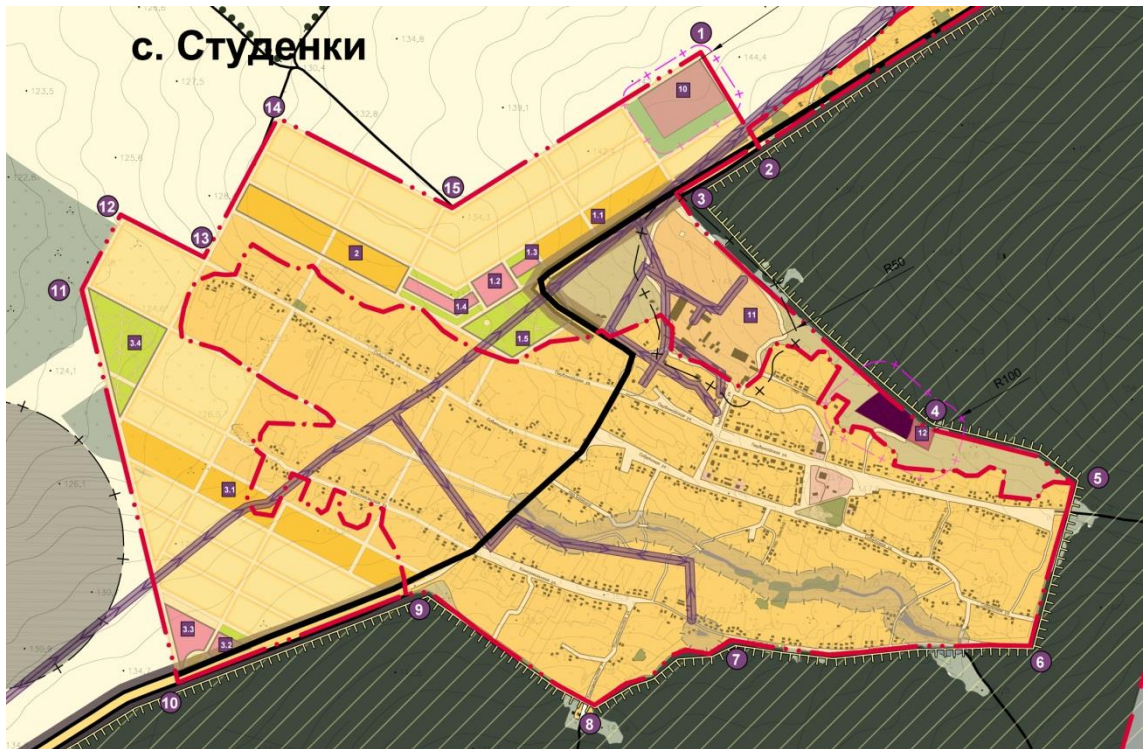
от точки 11 на юго-запад вдоль ЛЭП 35 кВт 1039 м до точки 12;

от точки 12 на юг от через ЛЭП 35 кВт до автодороги регионального значения 69 м до точки 13;

от точки 13 на северо-восток вдоль автодороги регионального значения 1114 м до точки 10;

Общая протяженность границы д. Шаршки составляет 5294 м.

### с. Студенки



Описание границы с. Студенки произведено от верхнего угла схематичной карты и идет по часовой стрелке.

От точки 1 на юго-восток через ЛЭП 35 кВт до автодороги регионального значения 371 м до точки 2;

от точки 2 на юго-запад вдоль автодороги регионального значения 325 м до точки 3;

от точки 3 на юго-восток вдоль границы Воронежского государственного биосферного заповедника 1186 м до точки 4;

от точки 4 в общем направлении на юго-восток вдоль границы Воронежского государственного биосферного заповедника 502 м до точки 5;

от точки 5 на юго-запад вдоль границы Воронежского государственного биосферного заповедника 568 м до точки 6;

от точки 6 на запад вдоль границы Воронежского государственного биосферного заповедника 996 м до точки 7;

от точки 7 в общем направлении на юго-запад вдоль границы Воронежского государственного биосферного заповедника 523 м до точки 8;

от точки 8 на северо-запад вдоль границы Воронежского государственного биосферного заповедника до автодороги регионального значения 692 м до точки 9;

от точки 9 на юго-запад вдоль дороги регионального значения 892 м до точки 10;

от точки 10 на северо-запад 1393 м до точки 11;

от точки 11 на северо-восток 276 м до точки 12;

от точки 12 на юго-восток 305 м до точки 13;

от точки 13 на северо-восток 537 м до точки 14;

от точки 14 на юго-восток 662 м до точки 15;

от точки 15 на северо-восток 988 м до точки 1.

Общая протяженность границы с. Студенки составляет 10216 м.

## Литература

При разработке проекта «Генеральный план и правила землепользования и застройки сельского поселения Студенский сельсовет Усманского муниципального района Липецкой области РФ» были использованы следующие нормативные и правовые документы:

Градостроительный кодекс Российской Федерации

Земельный кодекс Российской Федерации

Лесной кодекс Российской Федерации

Водный кодекс Российской Федерации

Воздушный кодекс Российской Федерации

Федеральный закон «Об объектах культурного наследия»

Федеральный закон «Об охране окружающей среды»

Закон РФ «О разграничении государственной собственности на землю»

Федеральный закон от 6.10.2003 г № 131 ФЗ « Об общих принципах организации местного самоуправления в Российской Федерации»

СНиП 2.07.01-89 «Градостроительство. Планировка и застройка городских и сельских поселений»

СНиП 11-04-2003 «Инструкция о порядке разработки, согласования, экспертизы и утверждения градостроительной документации»

СанПиН 2.2.1/2 1.1.1200-03 «Санитарно-защитные зоны и санитарная классификация предприятий, сооружений и иных объектов»

СНиП 14-01-96 «Основные положения создания и ведения градостроительного кадастра Российской Федерации»

Атлас Липецкой области. Федеральная служба геодезии и картографии России. М. 2000.

Методические рекомендации по разработке проектов генеральных планов поселений и городских округов (Приказ Минрегиона РФ от 26.05.2011 №244)

Схема территориального планирования Липецкой области

Рабочие материалы «Схемы территориального планирования Усманского района»

Нормативы градостроительного проектирования Липецкой области

Справочник проектировщика. Градостроительство

Методические рекомендации по порядку разработки, согласования, экспертизы и утверждения градостроительной документации муниципальных образований.